

## ФОРМУВАННЯ ДОДАНОЇ ВАРТОСТІ ПРОДУКЦІЇ ПІДПРИЄМСТВ М'ЯСОПЕРЕРОБНОЇ ГАЛУЗІ В УМОВАХ ВЕРТИКАЛЬНОЇ ІНТЕГРАЦІЇ

Обґрунтовано особливості та охарактеризовано процес формування доданої вартості продукції підприємств м'ясопереробної галузі в умовах вертикальної інтеграції

**Ключові слова:** додана вартість, вертикальна інтеграція, м'ясопереробна галузь

**Постановка проблеми.** В умовах ринку посилюється необхідність обґрунтування особливостей формування й розподілу доданої вартості продукції в м'ясопереробній галузі. Очевидним є той факт, що ефективність виробництва м'яса (як сировини, так й продукції м'ясопереробки) та ковбасних виробів залежить від рівня співробітництва з виробниками сировини (аграрними підприємствами) та станом забезпечення сировиною м'ясопереробних підприємств. Конкурентоспроможність кожного із них залежить не лише від успішної організації виробництва, а й значною мірою від участі в суміжних сферах агробізнесу. Відтак, необхідною умовою збільшення прибутковості та забезпечення конкурентоспроможності підприємств м'ясопереробної галузі вбачається розвиток інтеграційних процесів.

**Аналіз результатів останніх досліджень і публікацій.** Проблемам розвитку вертикальної інтеграції в аграрній сфері присвячено наукові праці багатьох вітчизняних вчених, серед яких В. Андрійчук [1], Т. Дудар [3], О. Єранкін [4], В. Зіновчук [5], А. Ігнатюк [6], М. Малік [10], О. Мороз [11], П. Саблук [12] та ін. Їх наукові напрацювання містять різні аспекти розвитку вертикальної інтеграції в окремих галузях та сферах АПК. Водночас, динамічний розвиток ринкових відносин в Україні зумовлює необхідність дослідження процесу формування доданої вартості продукції в умовах вертикальної інтеграції в сфері м'ясопереробки, що визначає актуальність даного дослідження.

**Мета дослідження** полягає в обґрунтуванні процесу формування доданої вартості продукції у м'ясопереробній галузі в умовах вертикальної інтеграції та окреслення місця й ролі у ньому кожного із учасників технологічного ланцюга.

**Викладення основного матеріалу.** Сировинною базою для м'ясопереробних підприємств є тваринництво – найбільш капіталомісткий та ризиковий сектор сільського господарства. Відомо, що інвестиції в переробку продукції мають менший ступінь ризику і забезпечують значно більший прибуток, ніж безпосередньо виробництво й реалізація сировини.

Причиною такого стану є, передусім, невідповідність ціни реалізації худоби та понесених витрат на її виробництво. Водночас, важливою передумовою покращання кількісних та якісних показників підприємств м'ясопереробної галузі й забезпечуючою умовою їх сталого розвитку є достатня забезпеченість сировинними ресурсами. У цьому зв'язку слід виділити кілька важливих моментів.

По-перше, відсутність можливості участі аграрних товаровиробників у створенні та розподілі доданої вартості продукції (з огляду на реалізацію останніми лише сировини) спричиняє збитковість їх господарської діяльності, в результаті чого більшість із них поступово відмовляється від виробництва продукції тваринництва на користь інших сфер діяльності. До того ж, користуючись монополією правом встановлення ціни на вітчизняну сировину та участі у створенні доданої вартості продукції, м'ясопереробні підприємства вииграють лише в короткостроковому періоді. Однак, як показують дослідження, у довгостроковій перспективі їх очікує скорочення вітчизняних сировинних зон, зменшення обсягів переробки сільськогосподарської сировини й власного виробництва. Відтак, участь товаровиробників у створенні й розподілі доданої вартості з метою їх прибуткової діяльності водночас є забезпечуючою умовою розширення сировинної бази для м'ясопереробних підприємств як важливого чинника ефективного функціонування останніх.

По-друге, розбалансованість економічних взаємовідносин між виробниками сировини та переробними підприємствами проявляється як у обсягах забезпечення вітчизняною сировиною, так й у формуванні взаємовигідних цін. Всі ланки технологічного ланцюга, починаючи з виробництва сировини й завершуючи реалізацією готової продукції, функціонують у режимі організаційного відокремлення, кожен суб'єкт господарювання керується виключно власними економічними інтересом. При цьому, формування єдиної економічної політики у м'ясопереробній галузі можливе лише за умови побудови однакових стратегічних цілей партнерів з агробізнесу та реалізації спільних економічних пріоритетів.

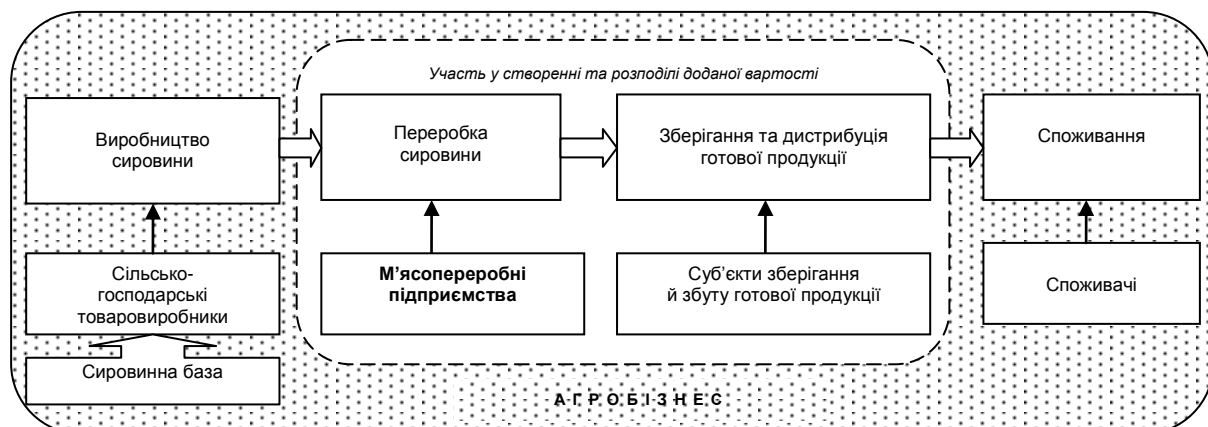


Рис. 1. Місце м'ясопереробних підприємств у створенні та розподілі доданої вартості в галузі м'ясопереробки

Джерело: власні дослідження.

По-третє, часто м'ясопереробні підприємства віддають перевагу закупівлі імпортової сировини, яка є хоча й неякісною, однак практично удвічі дешевшою від вітчизняної, пояснюючи це недостатністю внутрішньої сировинної бази та високими закупівельними цінами на внутрішньому ринку, що не дозволяють забезпечити просте й розширене відтворення

підприємств сфери м'ясопереробки, унеможливує їх інвестиційно-інноваційну активність. Товаровиробники, в свою чергу, стверджують про можливість повноцінного забезпечення м'ясопереробних підприємств вітчизняною якісною сировиною за належних умов функціонування виробничо-господарського процесу, що проявлятиметься в

прибутковій природі їх роботи. З іншої сторони, імпорту дешевого м'яса також призводить до зниження цін на вітчизняну сировину, що є джерелом збиткової діяльності аграріїв. Економічний контекст розв'язання проблеми імпорту (у т. ч. нелегального) вбачається у підвищенні конкурентоспроможності власного виробництва м'яса та встановлення взаємовигідних зв'язків між товаровиробниками та м'ясопереробними підприємствами, що, в свою чергу, забезпечить поліпшення кон'юнктури ринку м'яса й м'ясопродуктів, підвищення дієвості цінового механізму.

Ці та ряд інших проблем зумовлюють зниження прибутковості м'ясопереробних підприємств, мають негативний вплив на формування вітчизняного сировинного ринку; призводить до втрати підприємницької ініціативи суб'єктів господарювання, спрямованої на розвиток власного виробництва; є джерелом трансформації підприємницьких ідей в протизаконні дії, зокрема нелегальний імпорту сировини, організація переробних цехів і мережі збуту продукції м'ясопереробки, які діють на протизаконній основі тощо.

Перспективною формою інтеграції в АПК є вертикальна з огляду на те, що в основі створення вертикально інтегрованих структур є об'єднання сільськогосподарських та промислових підприємств, а також допоміжних сфер діяльності, що забезпечує технологічний процес від виробництва сировини до її переробки та реалізації кінцевого продукту. Дієвість таких об'єднань підтверджено практикою господарювання суб'єктів агробізнесу в світі, що заслуговує на впровадження в умовах трансформації вітчизняного сільського господарства. Головною відмінністю вертикальної інтеграції є ступінь контролю одного

підприємства над іншим, який виникає внаслідок поєднання різних стадій ланцюга доданої вартості [6, с. 20]. К. Харріген визначає вертикальну інтеграцію як спосіб збільшення доданої вартості при створенні продукту та просуванні його до кінцевого споживача [17, с. 397].

Створення вертикально інтегрованих структур у м'ясопереробній галузі вбачається вектором орієнтації всіх учасників технологічного ланцюга в інноваційне русло розвитку. Спільні зусилля в контексті економічної співпраці спрямовуватимуться на модернізацію виробництва, впровадження інноваційних технологій, що, в свою чергу, матиме позитивний вплив на кількість, якість та асортимент продукції м'ясопереробки, посилять зацікавленість партнерів у поліпшенні кінцевих результатів роботи. Також забезпечуватиметься дисципліна взаєморозрахунків та виконання зобов'язань щодо співпраці. Необхідно відзначити вигідність вертикальної інтеграції як для суб'єктів виробничої, переробної та збутової сфер, так й для кінцевих споживачів, оскільки стане можливим забезпечення зниження споживчих цін на вітчизняному ринку м'яса та м'ясопродуктів.

Процес формування вертикально інтегрованих структур передбачає визначення інтегратора такого об'єднання. В контексті даного дослідження інтеграторами будуть м'ясопереробні підприємства з огляду на те, що вони є головною ланкою у ланцюзі виробництва, забезпечують органічність поєднання інших суміжних сфер, координують дії щодо закупівлі сировини, технології виробництва та реалізації готової продукції м'ясопереробки безпосередньо кінцевим споживачам.

Стратегічні переваги вертикально інтегрованих структур та ризики з позиції забезпечення прибутковості підприємств галузі м'ясопереробки представлено у табл. 1.

Таблиця 1. Стратегічні переваги та ризики вертикальної інтеграції у сфері м'ясопереробки

СТРАТЕГІЧНІ ПЕРЕВАГИ	
Внутрішні	Зовнішні
Формування ланцюга доданої вартості шляхом побудови замкнутого циклу виробництва продукції м'ясопереробки з доведенням продукції до кінцевого споживача	Досягнення синергетичного ефекту від лобювання економічних інтересів учасників: взаємовигідний ціновий механізм та гарантована система постачання сировини й дистрибуції готової продукції тощо
Використання сучасних технологій в сфері м'ясопереробки та ефективний менеджмент виробничих процесів	Забезпечення стійкої конкурентної позиції на ринку
Дієве управління продуктивністю та витратами (у т. ч. логістичних, трансакційних) як важливими чинниками впливу на прибуток суб'єктів інтеграції	Удосконалення ефективної моделі бізнесу за рахунок імплементації світового досвіду та активізації інноваційної діяльності
Забезпечення контролю якості як сировини, так і готової продукції	Відновлення порушених міжгалузевих зв'язків
Мінімізація господарських (у т. ч. трансакційних) ризиків	Формування механізму уникнення цінового та податкового регулювання (скорочення податкових відрахувань, вирішення проблеми "подвійної надбавки") за рахунок виробництва продукції між підрозділами однієї компанії
Оптимізація кількості персоналу, мотивація його праці тощо.	
РИЗИКИ	
Внутрішні	Зовнішні
Значні капіталовкладення на початковій стадії інтегрування	Ризик "ланцюгової реакції" в результаті негативних змін в одній із ланок технологічного ланцюга (інтегрованої структури)
Гарантованість збуту може спричинити помилкове відчуття економічної та фінансової безпеки підприємств	Можлива невідповідність бажаного та реального рівня конкурентоспроможності підприємства
Можливість недоцільного інвестування в слабо розвинені ланки вертикально інтегрованого ланцюга, що зумовить зниження ефективності виробництва	Втрата комунікацій із зовнішнім середовищем, зокрема іншими постачальниками й дистриб'юторами

Джерело: власні дослідження.

Технологічний ланцюг у сфері м'ясопереробки включає чотири ланки (вхідна логістика, операції з сировиною, вихідна логістика, маркетинг), кожна з яких забезпечує відповідні дії суб'єктів, що належать до неї. Відтак, вхідна логістика забезпечує отримання та зберігання сировини (м'яса), а також управління транспортними перевезеннями. Операції з сировиною передбачають усі дії, пов'язані з переробкою м'яса. Вихідна логістика забезпечує виконання необхідних дій з доставки кінцевої продукції м'ясопереробних підприємств кінцевому споживачу (зберігання, перевезення, дистрибуція). Маркетинг пов'язаний із реалізацією необхідних заходів (вибір каналу реалізації,

реклама тощо) щодо просування продукції м'ясопереробки та обслуговування кінцевих споживачів. Всі елементи представленого технологічного ланцюга формують динамічну систему, в основі якої лежать організаційні, економічні та технологічні міжгалузеві взаємозв'язки. Дисбаланс роботи в одній із сфер породжує зміни в іншій, що в результаті ланцюгової реакції впливає на ефективність господарювання м'ясопереробного підприємства, власне, як безпосереднього виробника продукції.

Схему формування доданої вартості продукції підприємств галузі м'ясопереробки в межах єдиного технологічного ланцюга представлено на рис. 2.

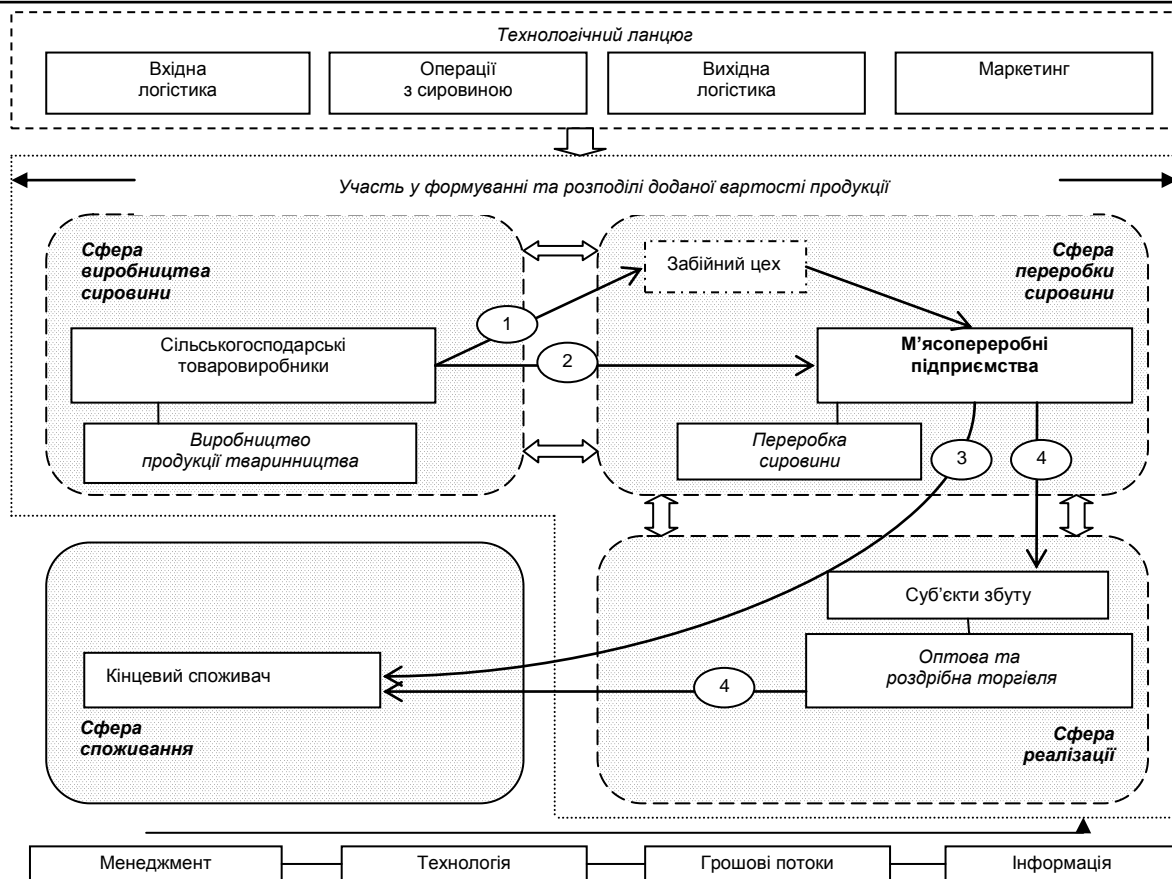


Рис. 2. Формування доданої вартості продукції підприємств м'ясопереробної галузі у контексті вертикальної інтеграції

Примітка: 1) постачання тварин у живій вазі; 2) постачання сировини (м'яса); 3) прямий продаж сировини (м'яса) та готової продукції; 4) реалізація сировини (м'яса) та готової продукції..... межі інтеграції.

Джерело: власні дослідження.

Відтак, функціонування вертикально інтегрованих структур охопить весь цикл виробництва і реалізації м'ясопродуктів – від вирощування худоби до роздрібного продажу продукції. Об'єднання у такі структури забезпечить створення доданої вартості в галузі м'ясопереробки в межах єдиного технологічного ланцюга та збільшення прибутку всіх його учасників. При цьому, така форма агробізнесу відповідає логістичній концепції, що орієнтується на потокові процеси й вважається одним із основних інструментів підвищення конкурентоспроможності підприємства в умовах сучасних глобальних змін.

Найбільш суттєвою статтею логістичних витрат м'ясопереробних підприємств, які не виготовляють сировину, є витрати на її постачання. Вибір постачальників, з якими доцільно співробітничати, має відповідати критерію мінімальних витрат постачання. Це формує задачу пошуку оптимального плану перевезень сировини виробників продукції м'ясопереробки з метою мінімізації затрат на транспортування сировини, або, іншими словами, задачу лінійного програмування транспортного типу.

Проте, для оптимізації перевезень сировини більшості м'ясопереробних підприємств застосовувати задачу у традиційному вигляді (наприклад, [14; 15, с. 227-232; 16]) не можна. Це пояснюється тим, що більш вигідним для м'ясопереробних підприємств є закупівля у сільськогосподарських виробників не м'яса, а продукції тваринництва (тобто безпосередньо тварин), які потім переробляють самостійно забивають. У процесі оптимізації слід враховувати те, що між м'ясопереробними підприємствами та виробниками продукції тваринництва є проміжний пункт – забійний цех. Включення останнього в оптимізаційну задачу є обов'язковим, що пояснюється виникненням додаткових витрат на транспортування сировини спочатку до забійних цехів, а з них – до місця

переробки. У загальному вигляді задача оптимізації плану перевезень сировини м'ясопереробних підприємств матиме вигляд:

$$Z = \sum_{i=1}^n \sum_{j=1}^m c_{ij} x_{ij} + \sum_{j=1}^m d_j x_j \rightarrow \min, \quad (1)$$

1) Обмеження за наявністю у сільськогосподарських підприємств продукції тваринництва:

$$\sum_{i=1}^n x_{ij} \leq a_i; \quad (2)$$

2) Обмеження за потужністю забійних цехів:

$$\sum_{j=1}^m x_{ij} \begin{cases} \leq \\ = \end{cases} b_j; \quad (3)$$

3) Обмеження за методикою перерахунку транспортованої до забійних цехів продукції тваринництва на м'ясо як сировину для м'ясопереробки:

$$x_j = k \cdot \sum_{j=1}^m x_{ij}; \quad (4)$$

4) Обмеження за потужністю м'ясопереробного підприємства:

$$\sum_{j=1}^m x_j = Q. \quad (5)$$

Позначення:

$x_{ij}$  – оптимальний обсяг продукції тваринництва, що закуповується у  $i$ -го виробника та транспортується до  $j$ -го забійного цеху;

$x_j$  – обсяг м'яса, виготовленого у  $j$ -му забійному цеху;

$c_{ij}$  – вартість перевезення 1 т продукції тваринництва від  $i$ -го виробника до  $j$ -го забійного цеху;

$d_j$  – вартість перевезення 1 т м'яса з  $j$ -го забійного цеху до місця кінцевої переробки;

$a_i$  – обсяг наявної продукції тваринництва у  $i$ -го виробника;

$b_j$  – потужність  $j$ -го забійного цеху;

$k$  – коефіцієнт перерахунку продукції тваринництва на м'ясо;

$Q$  – максимально можливий обсяг переробки м'яса підприємством (виходячи із його виробничих потужностей);

$n$  – кількість виробників продукції тваринництва;

$m$  – кількість забійних цехів.

Вартість перевезення одиниці продукції тваринництва розраховується, виходячи із відстані між сільськогосподарським виробником і забійним цехом та ціни перевезення тварин у розрахунок на 1 км. Аналогічно визначається вартість транспортування 1 т м'яса з цеху безпосередньо до місця переробки.

Запропонована модель дещо трансформується у випадку, якщо м'ясо із забійних цехів має поставлятися зразу до пунктів реалізації з метою його продажу у парному, охолодженому, мороженому вигляді. У цьому випадку до згаданого кінцевого пункту переробки (наприклад, безпосереднього м'ясопереробного заводу) слід додати пункти реалізації. Тоді цільова функція набуває такого вигляду:

$$Z = \sum_{i=1}^n \sum_{j=1}^m c_{ij} x_{ij} + \sum_{j=1}^m \sum_{l=1}^h c_{jl} x_{jl} \rightarrow \min \quad (6)$$

де  $x_{jl}$  – оптимальний обсяг м'яса, що перевозиться з  $j$ -го забійного цеху до  $l$ -го пункту реалізації (переробки);

$c_{jl}$  – вартість перевезення 1 т м'яса з  $j$ -го забійного цеху до  $l$ -го пункту реалізації м'яса парного, охолодженого, мороженого.

Наведені зміни потребують доповнення раніше окреслених обмежень граничними умовами обсягів поставок у кожний окремий пункт реалізації парного, охолодженого та мороженого м'яса. При цьому слід враховувати як мінімальний, так максимальний обсяг поставок (якщо вони встановлені покупцем). Тоді обмеження за потужністю заводу (форм. 6) перетворюється на:

$$Q_j^{\min} \leq \sum_{j=1}^m x_{jl} \leq Q_l^{\max},$$

або

$$\sum_{j=1}^m x_{jl} = Q_{jl} \quad (7)$$

де  $Q_j^{\min}$ ,  $Q_l^{\max}$ ,  $Q_{jl}$  – мінімальний, максимальний та необхідний обсяги поставок м'яса до  $l$ -го пункту призначення.

Запропонована модель дає можливість розробити оптимальний план перевезень сировини та готової продукції м'ясопереробних підприємств та виділити найбільш вигідних для них партнерів. Це, у свою чергу, забезпечить суттєве підвищення прибутку та рівня ефективності виробників продукції м'ясопереробки.

**Висновки та перспективи подальших досліджень.** Вертикальна інтеграція забезпечить створення доданої вартості в галузі м'ясопереробки в межах єдиного технологічного ланцюга та збільшення прибутку всіх його учасників. Така форма агробізнесу відповідає логістичній концепції, що орієнтується на потокові процеси та вбачається одним із основних інструментів підвищення

конкурентоспроможності підприємств м'ясопереробної галузі. Розроблена економіко-математична модель оптимізації плану перевезень сировини та готової продукції з урахуванням місця розташування забійних цехів забезпечить мінімізацію логістичних витрат м'ясопереробних підприємств. Спільні зусилля в контексті економічної співпраці підприємств сфери дослідження спрямовуватимуться на модернізацію виробництва, впровадження інноваційних технологій, що, в свою чергу, матиме позитивний вплив на кількість, якість та асортимент продукції м'ясопереробки, посилить зацікавленість партнерів у поліпшенні кінцевих результатів роботи, що визначає перспективи подальших досліджень.

#### Список використаних літературних джерел:

1. Андришчук В.Г. Математическое моделирование экономических процессов сельскохозяйственного производства: учеб. пособ. / В.Г. Андришчук, С.И. Наконечный. – К.: КИHX, 1980. – 99 с. 2. Браславец М.Е. Экономико-математические методы в организации и планировании сельскохозяйственного производства: учеб. [для экон. с.-х. вузов] / М.Е. Браславец. – М.: Экономика, 1971. – 358 с. 3. Дудар Т. Проблеми формування та розвитку вертикально інтегрованих структур у сільському господарстві / Т. Дудар // Вісн. ТНЕУ, 2012. – № 1. – с. 126-136. 4. Єранкін О.О. Формування агропромислових формувань в Україні: глобалізаційний і маркетинговий аспект / О.О. Єранкін // Вчені записки. – 2008. – № 10. – С. 175-187. 5. Зіновчук В.В. Організаційні основи сільськогосподарського кооперативу / В.В. Зіновчук. – Друге видання, доп. і перероб. – К.: Логос, 2001. – 380 с. 6. Ігнатюк А. Вертикально інтегровані структури на галузевих ринках України / А. Ігнатюк // Вісн. Київського нац. ун-ту ім. Т. Шевченка, 2009. – № 109. – С. 19-23. 7. Кравченко Р.Г. Математическое моделирование экономических процессов в сельском хозяйстве / Р.Г. Кравченко. – М.: Колос, 1978. – 424 с. 8. Куц Л.Л. Форми і ступені вертикальної інтеграції підприємств / Л.Л. Куц // Інноваційна економіка. – 2012. – № 5. – С. 42-46. 9. Лукінов І. Економічні трансформації. – К.: Ін-т економіки НАН України, 1997. – 243 с. 10. Малік М. Інтеграція – як фактор підвищення ефективності реформованих сільськогосподарських підприємств / М. Малік, М. Горлатий, П. Федієнко. – К.: ІАЕ УААН, 2000. – 40 с. 11. Мороз О.О. Діяльність інтегрованих сільськогосподарських підприємств / О.О. Мороз // Економіка АПК. – 2010. – № 4. – С. 96-103. 12. Саблук П.Т. Рекомендації по удосконаленню організації сільськогосподарського ринку на основі інтеграційних процесів / П.Т. Саблук, Ю.С. Коваленко. – К.: ІЕА УААН, 1996. – 50 с. 13. Стратегічні виклики XXI століття суспільству та економіці України: в 3-х т. : Інноваційно-технологічний розвиток економіки / за ред. В.М. Гейця, В.П. Семиноженка, Б.Є. Кваснюка. – К.: Фенікс, 2007. – Т. 2 – 564 с. 14. Таха Х.А. Введение в исследование операций / Х.А. Таха. – 7-е изд.: Пер. с англ. – М.: Издательский дом "Вильямс", 2005. – 912 с. 15. Ульяновченко О.В. Дослідження операцій в економіці : Підр. / О.В. Ульяновченко. – Харків : Гриф, 2002. – 580 с. 16. Юдин Д.Б. Задачи линейного программирования транспортного типа / Д.Б. Юдин, Е.Г. Гольштейн. – М.: Наука, 1969. – 384 с. 17. Harrigan, K. R. Vertical Integration and corporate strategy / K.R. Harrigan // The Academy of Management Journal, 1985. V. 28. – № 2. – P. 397-425.

СТЕЦЮК Світлана Сергіївна – аспірант Національного наукового центру "Інституту аграрної економіки" Національної академії аграрних наук України.

Наукові інтереси:  
– формування прибутку підприємств м'ясопереробної галузі.

Стаття надійшла до редакції: 25.03.2013 р.