

ВПЛИВ ТРУДОВОГО ПОТЕНЦІАЛУ НА ОСНОВНІ ТЕНДЕНЦІЇ ЕКОНОМІЧНОГО РОЗВИТКУ ТА ІНВЕСТИЦІЙНУ ПРИВАБЛИВІСТЬ ПРОМИСЛОВИХ ПІДПРИЄМСТВ В УМОВАХ ФІНАНСОВОЇ КРИЗИ

Обґрунтовано актуальність використання трудового потенціалу промислових підприємств Житомирської області з позицій його впливу на основні позитивні й негативні тенденції економічного розвитку та інвестиційну привабливість в умовах фінансової кризи

Постановка проблеми. Формування сучасного ринкового середовища об'єктивно вимагає вдосконалення підходів до чинників економічного зростання вітчизняної й регіональної економіки, розвиток якої базується на знаннях та інноваційно-інвестиційній діяльності.

Головною особливістю передових промислових підприємств області, основою їх стабільного розвитку є високорозвинутий трудовий потенціал, ефективне управління цим потенціалом та максимізація його використання.

Мета дослідження. Метою дослідження є обґрунтування актуальності використання трудового потенціалу промислових підприємств Житомирського регіону з позицій його впливу на основні позитивні й негативні тенденції економічного розвитку та інвестиційну привабливість в умовах фінансової кризи.

Аналіз останніх досліджень та публікацій. Термін „трудовий потенціал” у вітчизняній економічній науці є порівняно молодим, але глибоке наукове дослідження й практичне впровадження його результатів призведе до ефективного вирішення виробничих і соціальних завдань вітчизняних підприємств.

Аналіз наукових джерел свідчить про різні підходи стосовно визначення сутності поняття трудового потенціалу підприємства. Д.П. Богиня та О.А. Грішнова вважають, що трудовий потенціал – це інтегральна оцінка і кількісних, і якісних характеристик економічно активного населення [1]. Р.П. Колосова відмічає, що трудовий потенціал є трудовими ресурсами в якісному вимірі [2]. В.С. Васильченко вказаному терміну дає більш широке визначення: трудовий потенціал є наявною і можливою в майбутньому кількістю та якістю праці, якою володіє суспільство, колектив організації, індивід за даного рівня розвитку науки і техніки і котра визначається чисельністю працездатного населення, його професійно-освітнім рівнем [3]. О.С. Федонін, І.М. Рєпіна та О.І. Олексюк розглядають трудовий потенціал як існуючі сьогодні та передбачувані трудові можливості, які визначаються чисельністю, віковою структурою, професійними, кваліфікаційними та іншими характеристиками персоналу підприємства.

Трудовий потенціал підприємства – це сукупні можливості працівників підприємства активно чи пасивно брати участь у виробничому процесі в рамках конкретної організаційної структури виходячи з матеріально-технічних, технологічних та інших параметрів [4].

Дослідженням методологічних, методичних та прикладних питань даної проблеми займаються також такі вчені як Абдурахманов К.Х., Божко Е.А., Гавва В.Н., Генкін Б.М., Гриненко А.М., Долішній М.І., Злупко С.М., Керб Л.П., Краснокутська Н.С., Лібанова Е.М., Мандибуря В.О., Петрова І.Л., Пирожков С.І., Сіденко С., Чухно А.А. та інші.

Отже, трудовий потенціал представляє собою складну, динамічну, відкриту систему. Структура цієї системи представляє собою сукупність різних ознак працівників (демографічних, соціальних, професійних і ін.) та взаємозв'язок і співвідношення між ними.

Первинною структурною одиницею трудового потенціалу підприємства є трудовий потенціал окремого працівника (індивідуальний трудовий потенціал). Індивідуальний потенціал виступає індикатором потенційних, тобто перспективних, ще незадіяних можливостей суб'єкта діяльності. В свою чергу, в структурі індивідуального потенціалу працівника прийнято виділяти наступні його головні елементи: професійні знання, вміння та навички, що обумовлюють професійну компетентність (це т.зв. кваліфікаційний потенціал); працездатність (психофізіологічний потенціал); інтелектуальні, пізнавальні здібності (освітній потенціал); креативні здібності (творчий потенціал); здатність до співпраці, колективної організації та взаємодії (комунікативний потенціал); ціннісно-мотиваційна сфера (ідейно-світогляд-ний, моральний потенціал) [5].

Викладення основного матеріалу дослідження. Характеристика основних показників розвитку промисловості за останні роки свідчить про позитивну тенденцію динаміки обсягу реалізованої продукції, вартості основних засобів, середньомісячної номінальної заробітної плати найманих працівників, валової доданої вартості промисловості у її загальному обсязі в економіці, випуску промислової продукції в її загальному обсязі в економіці.

Разом з тим, в 2008 році має місце нерентабельна операційна діяльність промислових підприємств, хоча в 2004 році рівень її рентабельності дорівнював 3,8 %, в 2006 – 4,7, в 2007 році – 3,4 %. Така негативна тенденція призвела до збільшення частки збиткових підприємств в загальній їх кількості до 43 %.

Середньооблікова чисельність найманих працівників у промисловості в середньому за рік також постійно зменшується, якщо в 2000 році вона складала 108,8 тис., то в 2008 році – 74,5 тис., тобто скоротилась на 34,3 тис., або на 31,5 % (табл. 1, 2.)

Таблиця 1. Промисловість в економіці (відсотків)

	2001	2002	2003	2004	2005	2006	2007	2008
Валова додана вартість промисловості у загальному обсязі валової доданої вартості	21,1	21,3	22,3	20,9	24,0	24,9	25,9	--
Випуск промислової продукції в загальному обсязі випуску (в основних цінах)	35,3	35,2	37,3	36,1	37,8	37,6	37,7	–
Основні засоби промисловості	23,1	24,6	22,7	23,2	22,9	23,9	30,7	29,9

Для промисловості Житомирської області у 2008 році було характерним збереження високих темпів зростання виробництва у видах діяльності, продукція яких має інвестиційне спрямування. В першу чергу, це машинобудування, хімічна та целюлозно-паперова промисловість, темпи приросту в яких за підсумками року становили відповідно 18,6 %, 21,8 та 15,8 % [6].

Таблиця 2. Основні показники розвитку промисловості

	2000	2001	2002	2003	2004	2005	2006	2007	2008
Обсяг реалізованої продукції промисловості (у фактичних цінах), млн.грн.	–	–	3677,3	3312,9	4129,5	5129,7	6118,2	7850,5	9990,2
Основні засоби промисловості (у фактичних цінах; на кінець року), млн.грн.	4417,8	4420,1	4696,0	4490,5	4688,1	4953,7	5706,5	9582,7	11443,6
Рентабельність операційної діяльності промислових підприємств, відсотків	1,4	0,5	0,7	1,6	3,8	3,2	4,7	3,4	–0,0
Частка збиткових підприємств, відсотків	47,5	46,2	47,2	40,7	40,3	36,9	35,4	34,4	43,0
Середньорічна кількість найманих працівників у промисловості, тис.	108,8	97,3	95,3	91,1	90,2	85,5	83,7	78,6	74,5
Середньомісячна номінальна заробітна плата найманих працівників у промисловості, грн.	194	220	313	392	494	631	810	1071	1433

Заслугує на увагу зростання виробництва у добувній галузі. Приріст обсягів виробництва тут на 8,8 % було забезпечено розширенням внутрішнього ринку.

Найвагомішим чинником зростання внутрішнього попиту і, відповідно, стимулом розвитку була висока

споживча активність домогосподарств, динаміка якої формувалася під впливом дії зростання доходів населення. Для забезпечення збереження та розвитку трудового потенціалу підприємств області здійснювалось підвищення заробітної плати.

Таблиця 3. Середньомісячна номінальна та реальна заробітна плата найманих працівників

1	Номінальна заробітна плата, грн.	Відсотків до відповідного періоду попереднього року	
		індекс номінальної заробітної плати	індекс реальної заробітної плати
2	3	4	5
1995	61	512,7	–
1996	102	158,6	100,1
1997	114	112,2	94,9
1998	118	103,7	88,9
1999	134	113,3	104,8
2000	164	122,3	99,8
2001	220	133,9	124,2
2002	268	122,1	121,2
2003	334	124,4	117,9
2004	434	130,1	123,8
2005	602	138,6	120,4
2006	793	131,7	121,4
2007	1033	130,3	116,0
2008	1404	135,9	107,7

Як видно із таблиці 3, номінальна заробітна плата за період 1995-2008 рр. має стійку позитивну динаміку, що необхідно для реалізації найважливішого пріоритету соціально-економічної політики держави – підвищення рівня життя населення, поліпшення його добробуту, що активізує підвищення ефективності формування, розвитку та використання трудового потенціалу промислових підприємств регіону.

Підвищенню номінальної заробітної плати в значній мірі сприяло неодноразове підвищення законодавчо встановленого рівня мінімальної заробітної плати.

Разом з тим, в порівнянні з попереднім роком індекс номінальної й особливо реальної заробітної плати суттєво коливається (рис. 1).

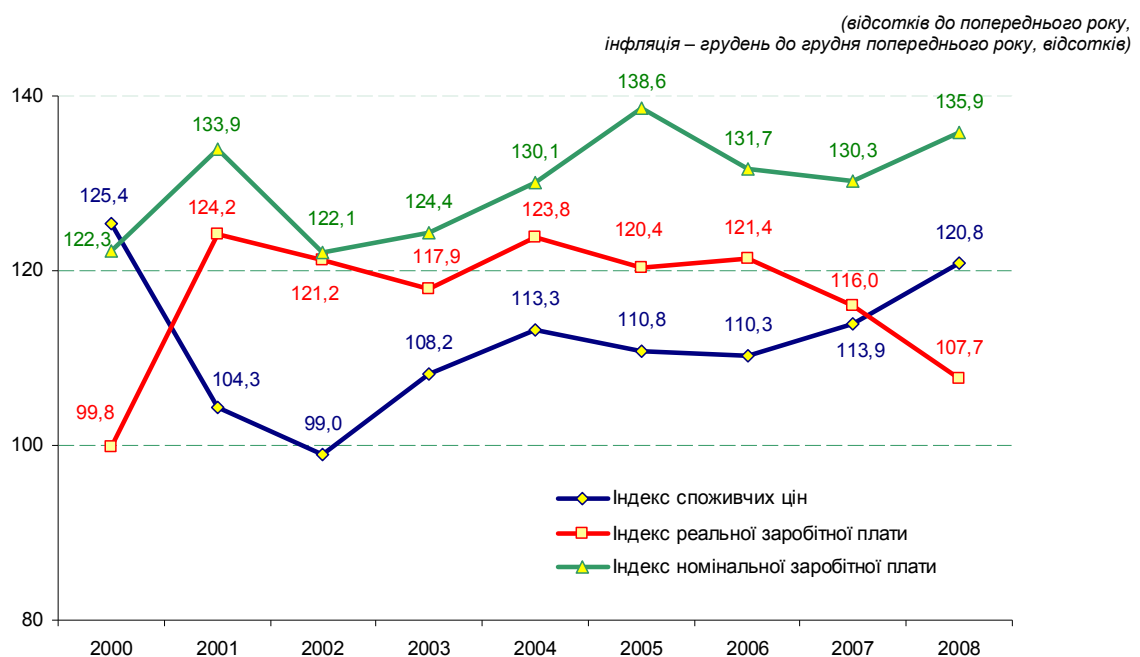


Рис. 1. Індекси споживчих цін (інфляція) та заробітної плати

Зростання доходів населення відбувся як за рахунок зростання заробітної плати, так і за рахунок збільшення соціальної допомоги та інших соціальних трансфертів, збільшення пенсій окремим категоріям громадян. За 2008 рік середньомісячна заробітна плата до відповідного періоду попереднього року підвищилася на 36 % та пенсії – на 18,7 %.

Позитивна динаміка розвитку економіки та підвищення цін виробників дозволили забезпечити розширення інвестиційних процесів.

Тільки за січень-вересень минулого року інвестиції в основний капітал збільшилися на 9,3 % і досягли майже 2 млрд. гривень.

Динаміка індексів основних економічних показників Житомирської області за 2002-2008 роки подано в таблиці 1.

Зросла привабливість економіки області також для іноземних інвесторів. У 2008 році приріст сукупного іноземного капіталу в економіці області становив 7,7 млн. дол. США, що на 4,5 % більше попереднього року.

Підвищення протягом року попиту на машинобудівну продукцію, продовольчі товари та сировину для їх виробництва сприяло збільшенню обсягів зовнішньоторговельної діяльності. У 2008 році експорт товарів зріс на 28,7%. Активізація інвестиційної діяльності, а також споживання вплинули на зростання обсягів імпорту товарів на 55 %.

При цьому забезпечено позитивне сальдо зовнішньої торгівлі.

Такі результати в економіці регіону досягнуті в результаті активізації використання трудового потенціалу передових промислових підприємств.

Збереження позитивної динаміки розвитку економіки в цілому за рік та мотивація ефективної реалізації трудового потенціалу шляхом зростання заробітної плати адекватно позначилися на наповненні бюджету. У 2008 році надходження до Державного бюджету України від підприємств і організацій області зросли, порівняно з попереднім роком, на 38,4 %, до загального фонду місцевих бюджетів – на 37,4 %.

Збільшення надходжень до загального фонду бюджету області дало можливість забезпечити подальший розвиток галузей соціальної сфери. За 2008 рік, порівняно з попереднім роком, видатки із загального фонду бюджету області на галузь освіти зросли на 33%, охорони здоров'я – 32 %, культури і мистецтва – 40 %, фізичної культури і спорту – у 1,4 раза, соціального захисту та соціального забезпечення населення – на 19,2 %, що, в повній мірі, позитивно вплинуло на ефективність формування та розвитку трудового потенціалу підприємств області.

Разом з тим, в області мають місце недоліки в механізмі формування, розвитку та використання трудового потенціалу, у зв'язку з чим існує ряд негативних тенденцій, які стримують подальший розвиток економіки. Існуюча ситуація характеризує зменшення кількості найманих працівників за видами економічної діяльності (табл. 4).

Таблиця 4. Кількість найманих працівників за видами економічної діяльності

	2000	2001	2002	2003	2004	2005	2006	2007	2008
Усього	457,9	428,5	412,2	403,5	385,9	367,9	376,2	375,9	366,6
Сільське господарство, мисливство, лісове господарство	119,0	107,3	99,8	84,9	74,1	61,2	58,8	49,4	40,2
Промисловість	110,8	101,9	98,3	97,8	96,4	92,3	91,4	90,0	86,6
Будівництво	15,3	14,0	10,9	11,8	12,2	11,6	12,5	13,2	14,1
Торгівлі, ремонт автомобілів, побутових виробів та предметів особистого вжитку. Діяльність готелів та ресторанів	28,1	27,8	25,9	27,0	26,2	25,3	27,5	31,2	31,6
Діяльність транспорту та зв'язку	30,0	28,0	25,7	25,2	24,5	24,1	24,6	24,2	24,3
Фінансова діяльність	3,4	3,3	3,6	4,0	4,3	4,9	5,5	6,8	8,0
Операції з нерухомим майном, оренда, інжиніринг та надання послуг підприємцям	14,2	14,1	13,1	15,8	15,4	14,8	15,9	18,8	17,5
Державне управління	32,9	30,0	33,0	33,8	30,4	31,5	35,4	36,1	37,6
Освіта	48,5	47,7	47,4	48,9	49,1	49,4	51,0	51,8	52,0
Охорона здоров'я та надання соціальної допомоги	41,1	39,8	41,0	41,1	40,4	40,2	40,6	40,9	40,9
Надання комунальних та індивідуальних послуг; діяльність у сфері культури та спорту	14,6	14,6	13,5	13,2	12,9	12,6	13,0	13,5	13,8

Світова фінансова криза, яка загострилася у жовтні 2008 року, дедалі глибше позначається на економіці регіону. Показники темпів зростання промислового виробництва, яких

було досягнуто за підсумками 9 місяців, у жовтні-грудні значно погіршилися, що призвело до уповільнення загального темпу зростання із 13,9 % до 6,3 % (табл. 5).

Таблиця 5. Динаміка індексів основних економічних показників за 2002-2008 роки (відсотків до відповідного періоду попереднього року)

Показники	Роки						
	2002	2003	2004	2005	2006	2007	2008
1	2	3	4	5	6	7	8
Обсяг промислового виробництва	104,3	122,0	118,5	113,1	105,1	110,8	106,3
Обсяг продукції сільського господарства	103,7	99,6	110,7	97,7	100,5	93,4	107,7
Інвестиції в основний капітал	154,9	109,7	121,3	112,7	120,6	136,9	109,3
Введення в експлуатацію загальної площі житла	100,1	144,6	139,5	105,7	104,9	109,6	112,1
Роздрібний товарооборот підприємств	111,1	120,6	113,4	115,4	123,7	128,8	113,2
Експорт товарів і послуг	130,3	124,3	113,9	107,3	117,7	129,2	128,7
Чисельність зареєстрованих безробітних	84,2	112,2	102,4	85,7	87,0	87,5	131,5
Середньомісячна номінальна заробітна плата	122,1	124,4	130,1	138,6	131,7	130,1	135,9
Індекс споживчих цін	99,0	108,2	113,3	110,8	110,3	113,9	120,8

Якщо у жовтні, порівнюючи з відповідним місяцем попереднього року, обсяги промислового виробництва

скоротилися на 7,8 %, то у листопаді – на 17 %, у грудні – на 16,5 %.

Із 28 районів та міст зменшення промислового виробництва у листопаді 2008 року, порівняно з листопадом 2007 року, допустили 19, а у грудні 2008 року, порівняно з груднем 2007 року, – уже 22.

Найбільш вразливими виявилися харчова промисловість, добувна, машинобудівна, металургійне та металообробне виробництво, а також лісове господарство.

У листопаді, порівняно з листопадом 2007 року, виробництво у харчовій галузі скоротилося майже на 30%, у добувній – на 20,5 %, металургійному виробництві – на 28 %, обробленні деревини та виробництві виробів з неї – на 17 %, у грудні до грудня попереднього року відповідно ще на – 21,7 %, 34,3 %, 11,7 % та 11,8 %.

Знизили виробництво продукції майже половина (45 %) підприємств, а 12 % підприємств у грудні взагалі не працювали.

Що стосується трудового потенціалу, то ефективне його використання часто стало неможливим по об'єктивним зовнішнім причинам. У зв'язку зі зменшенням обсягів виробництва або поставок продукції, у грудні на 156 підприємствах області працівники перебували у відпустці за свій рахунок, на 282 підприємствах введено неповний робочий день або тиждень, на 48 підприємствах скорочено штатну чисельність працівників.

Вивільнення працівників за 2006-2008 роки наведено в таблиці 6.

Таблиця 6. Вивільнення працівників за видами економічної діяльності

	2006			2007			2008		
	усього, осіб	відсотків до передбачених обсягів	жінки, відсотків до загальної кількості	усього, осіб	відсотків до передбачених обсягів	жінки, відсотків до загальної кількості	усього, осіб	відсотків до передбачених обсягів	жінки, відсотків до загальної кількості
1	2	3	4	5	6	7	8	9	10
Усього вивільнено з підприємств, установ та організацій	3749	21,6	57,6	2158	19,8	60,5	1812	17,4	57,1
Сільське господарство, мисливство, лісове господарство	479	56,4	51,6	162	29,7	56,2	91	29,3	41,8
Рибальство, рибництво	1	100,0	100,0	–	–	–	19	100,0	31,6
Промисловість	1743	36,6	59,7	845	37,4	58,5	628	33,5	51,9
Добувна промисловість	163	9,5	73,6	101	48,6	24,8	20	40,8	45,0
Переробна промисловість	1503	54,9	59,3	686	35,6	65,3	594	37,7	52,2
Виробництво та розподілення електроенергії, газу та води	77	25,4	37,7	58	45,3	36,2	14	5,6	50,0
Будівництво	98	52,7	44,9	22	8,0	54,5	88	21,8	27,3
Торгівля; ремонт автомобілів, побутових виробів та предметів особ. вжитку	315	44,3	61,6	164	26,5	82,9	157	44,0	75,8
Діяльність транспорту та зв'язку	160	13,7	52,5	68	13,1	54,4	45	5,6	48,9
Операції з нерухомим майном, оренда, інжиніринг та надання послуг підприємцям	115	33,2	43,5	129	18,5	62,0	142	19,9	62,7
Діяльність готелів та ресторанів	21	14,1	76,2	3	12,5	100,0	3	9,4	100,0
Фінансова діяльність	17	17,0	58,8	8	6,5	87,5	37	46,8	62,2
Державне управління	480	7,7	44,8	594	12,7	55,4	277	7,1	54,5
Освіта	123	9,4	66,7	52	8,7	76,9	202	25,4	67,8
Охорона здоров'я та надання соціальної допомоги	160	11,9	95,6	28	16,4	75,0	46	4,9	78,3
Надання комунальних та індивідуальних послуг; діяльність у сфері культури та спорту	37	21,0	62,2	83	21,7	67,5	77	45,8	79,2

У машинобудівних підприємствах накопичилися залишки готової продукції на складах, через що більшість із них перейшли на скорочений режим роботи.

Така ситуація в економіці негативно відобразилась на ефективності використання трудового потенціалу підприємств та регіональному ринку праці. У листопаді в пошуках роботи до служби зайнятості звернулися 8,5 тисяч, у грудні – ще 9,7 тисяч незайнятих громадян (для порівняння – у жовтні 6 тисяч, у вересні – 5,5 тисяч). Зростає кількість офіційно зареєстрованих безробітних. Станом на 1 січня 2009 року їх чисельність становила майже 33 тис. осіб, що на 31,5% або на 10,6 тисяч більше, ніж було на 1 листопада.

Динаміка рівня безробіття населення за методологією МОП наведена на рис. 2.

Підвищення у 2009 році граничного рівня цін (тарифів) на газ для промислових споживачів може також в умовах фінансової кризи уповільнити темпи виробництва продукції в окремих галузях промисловості.

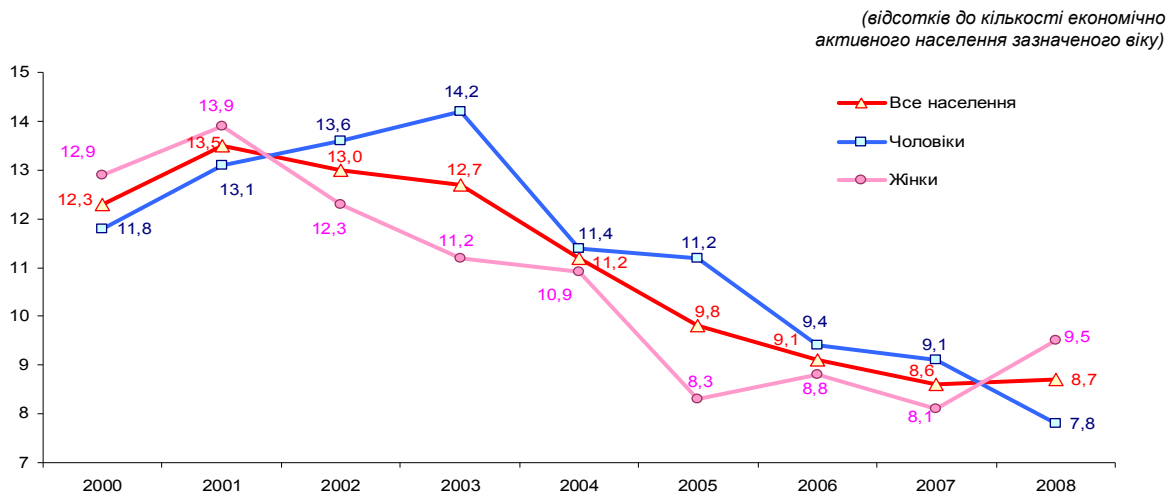


Рис. 2. Динаміка рівня безробіття населення віком 15–70 років за методологією МОП

Найбільш уразливим при цьому буде хімічне, фарфоро-фаянсове, склоробне виробництво та виробництво цегли.

Висновки та перспективи подальших досліджень. Виходячи із умов фінансово-економічної кризи, сподіватись на підвищення розмірів заробітної плати, а отже і на мотиваційний фактор підвищення ефективності використання трудового потенціалу підприємствами регіону, є малоймовірним.

Стимує подальший розвиток економіки повільне оновлення застарілих основних фондів та впровадження енергозберігаючих технологій.

Звуження власних можливостей товаровиробників нарощувати обсяги інвестування у зв'язку з фінансовою нестабільністю стримуватиме інвестиційні процеси.

Звичайно, за короткий період зупинити негативні тенденції в економіці промислових підприємств спричинені фінансовою кризою, неможливо, оскільки це потребує певного часу, але на вирішення існуючих проблем необхідно спрямувати такі завдання і заходи, які б активізували функціонування трудового потенціалу як вирішального ресурсу економічного зростання промислових підприємств і, як наслідок, забезпечили подальший розвиток економіки регіону.

Список використаної літератури:

1. *Богиня Д.П.* Основи економіки праці / Д.П. Богиня, О.А. Грішнова. – К.: Знання – Прес, 2002. – 313 с.

2. *Економіка труда и социально – трудовые отношения* / Под ред. Г.Г. Меликьяна, Р.П. Колосовой. – М.: МГУ, 1996. – 623 с. 3. *Васильченко В.С.* Управління трудовим потенціалом: [навч. посіб.] / Васильченко В.С., Гриненко А.М., Грішнова О.А., Керб Л.П. – К: КНЕУ, 2005. – 403 с. 4. *Федонін О.С.* Потенціал підприємства: формування та оцінка: [навч. посібник] / Федонін О.С., Рєпіна І.М., Олексюк О.І. – К.: КНЕУ, 2004. – 316 с. 5. *Личностный потенциал работника: проблемы формирования и развития* / Под ред. В.Нестрова и Л.Иванько. – М.: Наука, 1987. – 228 с. 6. *Статистичний щорічник Житомирської області за 2008* / За редакцією Л.О. Рижкової. – Житомир: Головне управління статистики у Житомирській області, 2009. – 492 с.

ШВАБ Людмила Іллівна – кандидат економічних наук, доцент кафедри економіки Житомирського державного технологічного університету

Наукові інтереси:

- економіка підприємства;
- управління потенціалом підприємства;
- трудовий потенціал підприємства;
- дослідження рівня доходів та якості життя населення України