

## КОНКУРЕНТОСПРОМОЖНІСТЬ АГРОПІДПРИЄМСТВ З РІЗНОЮ РЕСУРСОЄМНІСТЮ ВИРОБНИЦТВА

*Дослідження присвячено поглибленому вивченню конкурентоспроможності агропідприємств, що знаходяться в різних природноекономічних умовах господарювання, з метою удосконалення критеріїв та методологічних аспектів оцінки конкурентоспроможності з урахуванням умов господарювання та ресурсоємності виробництва*

**Постановка проблеми.** Основою ефективного функціонування аграрного сектора економіки в умовах ринку є розвиток конкуренції і підвищення конкурентоспроможності агровиробництва. Конкуренція для товаровиробників – це об'єктивний економічний закон розвинутого товарного виробництва, а конкурентоспроможність, як відзначає А.Г. Бідик [2] – зовнішня примусова сила підвищення продуктивності праці, розширення масштабів виробництва, прискорення науково-технічного прогресу, впровадження нових форм організації виробництва і системи заробітної плати. Наявність конкурентної боротьби примушує підприємців знижувати витрати виробництва, підвищувати раціональність використання ресурсів, поліпшувати якість товарів і послуг, тобто підвищувати свою конкурентоспроможність.

**Аналіз останніх досліджень і публікацій.** Поняття конкурентоспроможності трактується й використовується в економічному аналізі залежно від об'єкта дослідження, а критерії оцінки й фактори динаміки конкурентоспроможності продукції, агропідприємства, галузі та національної економіки мають певну специфіку. Більшість науковців оцінюють: конкурентоспроможність агропідприємств за рівнем рентабельності або за трьома показниками: собівартістю і ціною її одиниці, а також рентабельністю продажу.

Дослідження проблеми конкурентоспроможності проводилися в усіх розвинутих країнах капіталістичного світу дослідниками різних часів: А. Сміта, Д. Рікардо, Д. Робінсона, Е. Чемберліна, П. Стаффа, Ф. Еджуорта, А. Лернера, Ф. Хайєка, М. Портера, І. Ансоффа, А. Томпсона, та інших. В Україні дослідження проблеми конкурентоспроможності знаходиться на початковому етапі. Методичним аспектам розвитку конкурентоспроможності агропідприємств присвячені роботи багатьох дослідників, серед яких Г. Азоев [1], В.Г. Андрійчук [3], М.І. Малік [8], С.В. Мочерний [9], Б.І. Пасхавер [10], С.В. Позняк [11], С.Ф. Покропивний [4], П.Т. Саблук [12], В.В. Трофімов [14] та ін. [5, 6, 7, 15, 16, 17]. Однак проблема оцінки конкурентоспроможності ще залишається невирішеною.

**Мета, об'єкти і методика дослідження.** Метою дослідження є комплексна оцінка конкурентних можливостей, конкурентоспроможність та конкурентні позиції в агровиробництві, конкурентні можливості і конкурентні переваги в агровиробництві. Об'єктами дослідження є агропідприємства Житомирської області за різні історичні періоди: дореформений (1976-1982 рр) та пореформений (2000-2007 рр).

Конкурентоспроможність можна визначити як потенційну можливість займати відповідну нішу на ринку товарів та послуг, що забезпечують суб'єкту ринкових відносин стійке фінансове та економічне становище. Конкурентні переваги виробництва в сільському господарстві формують зовнішні і внутрішні, об'єктивні і суб'єктивні чинники:

➤ **об'єктивні конкурентні переваги** це комплекс природно – економічних умов виробництва, а саме: природно – кліматичні умови, родючість ґрунтів, екологічний стан земель, рівень інтенсивності і концентрації виробництва тощо;

➤ **суб'єктивні конкурентні переваги** це комплекс організаційно – управлінських умов господарювання: раціональне використання ресурсів – земельних, трудових і матеріально-технічних; високий рівень організації й управління підприємством.

Як свідчать наші багаторічні дослідження [13] між названими показниками існує функціональний зв'язок – раціональне використання ресурсів обумовлюється дією об'єктивних природноекономічних умов господарювання та суб'єктивних організаційно-управлінських умов господарювання:

$$Kp_i = K_y_i * K_e_i \quad (1)$$

де  $Kp_i$  – коефіцієнт диференціації рівня ресурсоємності  $i$ -го агропідприємства в регіоні (районі, області);  $K_y_i$  – коефіцієнт умов виробництва;  $K_e_i$  – коефіцієнт ефективності виробництва.

В основі визначення цих показників використовувати показник ресурсоємності виробництва:

$$Kp_i = P_{e_i} / P_{e_n} \quad (2)$$

$$K_y_i = P_{e_i} / P_{e_n} \quad (3)$$

$$K_e_i = P_{e_i} / P_{e_n} \quad (4)$$

де  $P_{e_i}$  – фактичний рівень ресурсоємності  $i$ -го агропідприємства,  $P_{e_n}$  – середньообласний рівень ресурсоємності;  $P_{e_n}$  – нормативний рівень ресурсоємності конкретного агропідприємства.

Коефіцієнт  $K_e_i$  дає порівняльну оцінку ефективності використання сукупних виробничих ресурсів. Його чисельна величина покаже, як використовувалися сукупні ресурси: якщо  $P_{e_i} < P_{e_n}$ , тобто фактична ресурсоємність була нижчою за нормативну, то рівень господарювання був ефективним і  $K_e > 1$ ; якщо  $P_{e_i} > P_{e_n}$ , то  $K_e < 1$ , тобто рівень господарювання був неефективним.

Якщо коефіцієнт  $K_e_i$  різних агропідприємств району зіставляти з мінімальним значенням коефіцієнта ефективності виробництва серед підприємств району ( $K_{e_{min}}$ ) або району серед районів області: можна визначити рівень господарювання ( $K_e$ ):

$$K_e = K_e_i : K_{e_{min}} \quad (5)$$

Цей коефіцієнт дає порівняльну оцінку конкурентоспроможності, тобто умінню організувати процес виробництва. Його чисельна величина покаже, в скільки разів ефективність виробництва аналізованого господарства або інших господарств вища, ніж в найгіршому господарстві. По величині цього показника можна визначити місце, що займає кожне господарство за наслідками виробничої діяльності при рейтинговій оцінці роботи агропідприємств в регіоні (області, районі) і оцінити конкурентоспроможність та конкурентні переваги за рахунок тих чи інших груп чинників (формула 1):

$$\text{Якщо } K_p = K_y, \quad \text{то } K_e = 1;$$

$$\text{Якщо } K_p > K_y, \quad \text{то } K_e > 1;$$

$$\text{Якщо } K_p < K_y, \quad \text{то } K_e < 1.$$

Отже, чим вище  $K_p$  за  $K_y$  тим більші конкурентні переваги і тим вища конкурентоспроможність.

**Результати досліджень.** Рейтингова оцінка конкурентоспроможності у дореформеному періоді по всіх районах області наведена у табл.1.

Дані табл. 1 показують які можливості виробництва (гр. 2), як вони використовувалися (гр. 1) в кожному районі і якій результат різного використання виробничих можливостей (гр. 3): краще за всіх свої виробничі можливості використовували агропідприємства Народицького (1-ше місце), Червоноармійського (2-ге місце) і Попільнянського (3-тє місце) – у них найвищий рівень ефективності виробництва. Агропідприємства інших районів не зовсім раціонально використовували свої потенційні можливості. Особливо це стосується агропідприємств Андрушівського і Бердичівського районів, що мають кращі умови господарювання.

Таблиця 1. Рейтингова оцінка конкурентоспроможності, 1976- 1982 рр.

Район	Коефіцієнт			Займане місце
	ступеня	умов господарювання	ефективності	
				рівня

	використання ресурсів		виробництва	господарування	
Умовні позначення	Kp	Ky	Ke*	Kz	
A	1	2	3=1:2	4	5
<b>Лісостепова зона</b>					
1. Андрушівський	1,09	1,16	0,94	1,03	19
2. Бердичівський	1,03	1,07	0,96	1,05	18
3. Любарський	1,04	1,04	1,00	1,09	14
4. Попільнянський	1,23	1,08	<b>1,14</b>	<b>1,19</b>	<b>3</b>
5. Ружинський	1,15	1,14	1,01	1,11	10
6. Чуднівський	1,13	1,09	1,04	1,13	6
<b>Перехідна зона</b>					
8. Дзержинський	0,77	0,84	<b>0,92</b>	<b>1,00</b>	<b>20</b>
9. Житомирський	0,97	0,96	1,01	1,11	9
10. Коростишівський	1,07	1,02	1,05	1,14	5
11. Нов.-Волинський	0,89	0,89	1,00	1,09	13
12. Овруцький	1,00	0,98	1,02	1,12	7
13. Радомишльський	0,94	0,95	0,99	1,08	17
14. Черняхівський	0,96	0,94	1,02	1,11	8
<b>Поліська зона</b>					
15. Баранівський	0,85	0,85	1,00	1,09	15
16. В.-Волинський	0,86	0,81	1,06	1,16	4
17. Ємільчинський	0,81	0,80	1,01	1,11	12
18. Коростенський	0,83	0,82	1,01	1,11	11
20. Малинський	0,89	0,90	0,99	1,08	16
21. Народицький	1,12	0,93	<b>1,20</b>	<b>1,31</b>	<b>1</b>
23. Червоноармійський	1,02	0,87	<b>1,17</b>	<b>1,28</b>	<b>2</b>

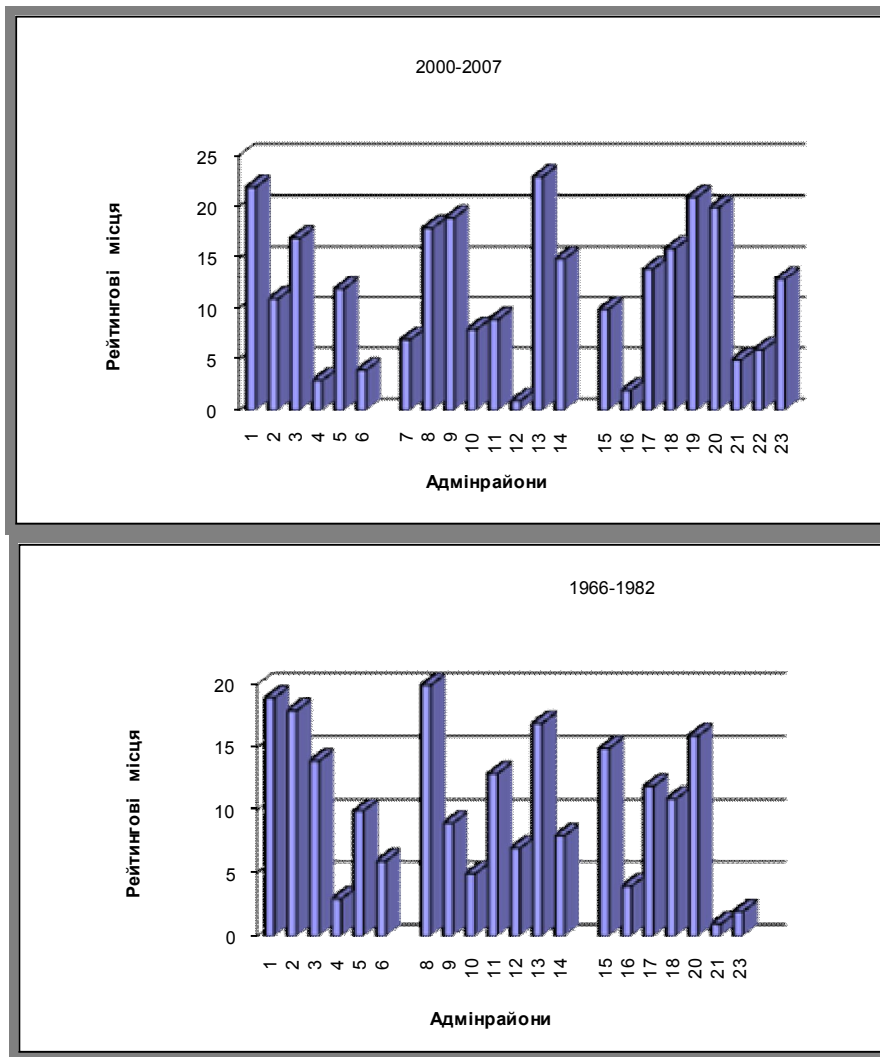
Стан конкурентоспроможності по районах характеризується рейтинговими місцями, Житомирщини у пореформений період, що наведено у табл. 2.

Таблиця 2. Рейтингова оцінка ефективності виробництва

Адміністративні райони	Рангові місця*					
	2000	2001	2002	2005	2007	2000-2007
<b>Лісостепова зона</b>						
1. Андрушівський	22	22	16	14	22	22
2. Бердичівський	4	18	7	15	6	11
3. Любарський	18	15	15	12	15	17
4. Попільнянський	9	11	3	1	3	<b>3</b>
5. Ружинський	16	21	13	11	2	12
6. Чуднівський	7	3	8	9	11	<b>4</b>
<b>Перехідна зона</b>						
7. Брусилівський	14	9	6	5	9	<b>7</b>
8. Дзержинський	20	12	9	21	17	18
9. Житомирський	10	19	18	18	21	19
10. Коростишівський	11	13	2	7	13	<b>8</b>
11. Нов.-Волинський	6	10	14	6	12	<b>9</b>
12. Овруцький	1	1	10	2	4	<b>1</b>
13. Радомишльський	<b>23</b>	<b>23</b>	<b>20</b>	<b>16</b>	<b>14</b>	<b>23</b>
14. Черняхівський	13	20	17	8	18	15
<b>Поліська зона</b>						
15. Баранівський	8	7	4	10	19	<b>10</b>
16. Вол.-Волинський	3	4	1	3	7	<b>2</b>
17. Ємільчинський	2	5	23	23	5	14
18. Коростенський	12	8	19	20	20	16
19. Лугинський	19	14	21	17	23	21
20. Малинський	17	16	22	19	16	20
21. Народицький	21	6	5	13	1	<b>5</b>
22. Олевський	5	2	11	22	8	<b>6</b>
23. Червоноармійський	15	17	12	4	10	13

Дані табл. 2 відображають динаміку конкурентоспроможності агропідприємств у кожній зоні Житомирської області: найбільш конкурентоспроможними є агропідприємства тих районів, що мають перші номери. У десятку кращих за рівнем ефективності господарування входять 2 райони (Попільнянський і Чуднівський) з лісостепової зони, чотири – з перехідної (Овруцький, Брусилівський, Коростишівський і Нов. Волинський), чотири – з поліської (Вол. Волинський, Лугинський, Олевський, Баранівський). Неконкурентоспроможними є

агропідприємства тих районів, що мають найвищі останні номери: у п'ятірку таких районів відносяться Радомишльський (23), Андрушівський (22), Малинський (21), Народицький (20), Житомирський (19). Як свідчать дані цієї таблиці показник конкурентоспроможності не має зональної приналежності: у кожній зоні є агропідприємства як з найкращою, так і з найгіршою ефективністю господарування. Більш наочна картина конкурентоспроможності зображена на рис. 1.



\* Назва районів див. табл. 2

Рис 1. Рангові місця за ефективністю виробництва агропідприємств Житомирщини

З рис. 1 чітко видно які райони є найбільш конкурентоспроможними, тобто ті, що знаходяться у першій п'ятірці – № 12 (перше місце), 16 (друге), 4 (третє), 6 (четверте), 21 (п'яте); потім у другій п'ятірці – № 23, 7, 10, 11, 15 і т.д. При цьому слід зауважити, що три райони з першої п'ятірки зберегли своє лідерство на протязі тривалого часу. Так у 1966-1982 роках район № 21 займав 1-ше місце, район № 4 – 3-тє місце та район № 16 – 4-тє місце.

Внутризональне співставлення рейтингових оцінок за різні періоди часу свідчить про стабільність лідируючих позицій окремих районів у кожній зоні: у лісостеповій зоні найбільш конкурентоспроможними були (за 1966-1982рр.) і остаються в даний час два райони – Попільнянський і Ружинський; у перехідній – Овруцький; у поліській – В.Волинський і Народицький. Міжзональне співставлення – розкриває загальні тенденції втрат лідируючих позицій. Так агропідприємства поліської зони, які у дореформений період були найбільш конкурентоспроможними (середня сума місць 8,7 балів), у післяреформений – займають 2-ге місце (11,8 балів); агропідприємства перехідної зони з 2-го місця (11,3 бала) перейшли на 3-тє місце (12,5 балів), а на перше місце з третього вийшли агропідприємства лісостепової зони (11,5 балів).

Важливе значення для розробки заходів підвищення ефективності виробництва має економічна діагностика конкурентоспроможності підприємницьких структур – аналіз і оцінка їх ресурсних потенційних можливостей, дослідження факторних і результативних показників господарської діяльності, ступеня конкурентних переваг з метою виявлення резервів й

обґрунтування перспектив розвитку. Конкурентні переваги і невикористані можливості агропідприємств наведено у табл. 3.

Дані табл. 3 свідчать про те, що кожна зона відрізняється від іншої своїми умовами виробництва (Ку) і рівнем використання сукупних виробничих ресурсів (Кр). У прямій залежності від Ку знаходиться Кр: там де кращі умови виробництва буде вищим Ку і, природно, вище рівень ресурсовіддачі та більшим Кр. Співвідношення цих комплексних показників обумовлює конкурентоспроможність агропідприємств (районів, областей), та робить цей показник незалежним від зональної приналежності. Ступінь конкурентних переваг агропідприємств обумовлюється комплексом внутрішніх об'єктивних (родючість ґрунтів, екологічний стан земель, рівень інтенсивності і концентрації виробництва) та суб'єктивних чинників (комплекс організаційно-управлінських умов господарювання).

Оцінка ступеня конкурентних переваг ресурсовіддачі відносно середньообласного рівня проводиться за формулою:  $\Delta Kp = (Kp-1) \cdot 100$ , у тому числі вони сформовані за рахунок чинників:

умов виробництва:

$$\Delta Kp(Ky) = 100 (Ky-1); \quad (6)$$

ефективності господарювання:

$$\Delta Kp(Ke) = 100 Ky (Ke-1) \quad (7)$$

Конкурентні переваги в різних зонах формуються порізно: у лісостеповій зоні в основному за рахунок кращих умов господарювання; у перехідній – як за рахунок кращих умов, так і за рахунок вищої ефективності господарювання; у поліській – тільки за рахунок більш високого ступеня ефективності господарювання.

Таблиця 3. Чинники конкурентних переваг по агропідприємствах Житомирщини в середньому за 2000-2007 рр.

№ р-ну	Адміністративні райони	Коефіцієнти			Ступінь конкурентних переваг ресурсовіддачі у % до середніх даних по області		
		Kp	Ky	Ke*	ΔKp	з них за рахунок:	
						ΔKp(Ky)	ΔKp(Ke)
<b>Лісостепова зона</b>							
4	Попільнянський	1,56	1,41	<b>1,11</b>	56	41	<b>15</b>
6	Чуднівський	1,22	1,11	<b>1,10</b>	22	11	<b>11</b>
2	Бердичівський	1,35	1,32	1,02	35	32	03
5	Ружинський	1,25	1,26	0,99	25	26	-01
3	Любарський	1,00	1,09	0,92	-	09	-9
1	Андрушівський	0,96	1,17	0,82	-4	17	-21
<b>Перехідна зона</b>							
11	Нов.-Волинський	1,20	1,17	1,03	20	17	4
7	Брусилівський	1,06	1,01	1,05	6	1	5
12	Овруцький	0,92	0,72	<b>1,28</b>	-8	-28	<b>20</b>
10	Коростишівський	0,90	0,86	1,05	-10	-14	4
14	Черняхівський	0,74	0,78	0,94	-26	-22	-5
8	Дзержинський	0,86	0,94	0,92	-14	-6	-7
9	Житомирський	0,79	0,88	0,90	-21	-12	-9
13	Радомишльський	0,70	0,97	0,72	-30	-3	-27
<b>Поліська зона</b>							
16	Вол.-Волинський	0,78	0,64	<b>1,21</b>	-22	-36	<b>14</b>
21	Народицький	0,81	0,74	1,09	-19	-26	7
22	Олевський	0,59	0,55	1,07	-41	-45	4
15	Баранівський	0,75	0,72	1,03	-25	-28	3
18	Коростенський	0,68	0,72	0,94	-32	-28	-4
23	Червоноармійський	0,81	0,83	0,98	-19	-17	-2
20	Малинський	0,74	0,85	0,87	-26	-15	-11
17	Ємільчинський	0,54	0,56	0,96	-46	-44	-2
19	Лугинський	0,52	0,61	0,85	-48	-39	-9

\* Упорядковано по рівню Kp

Для оцінки ступінь конкурентних переваг за трьома чинниками усі райони області згруповано: за об'єктивними зовнішніми природнокліматичними умовами (зональність), які не піддаються керуванню; за внутрішніми об'єктивними природноекономічними (умови виробництва), які відбивають якість ґрунтів і екологічність земель, рівень концентрації і ступінь інтенсивності виробництва та за внутрішніми суб'єктивними (ефективність

господарювання), що відображають рівень організації й управління агропідприємствами. На базі даних таблиці 3 у середньому по кожній групі визначена ступінь конкурентних переваг рівня ресурсовіддачі за внутрішніми чинниками. Результати розрахунків наведено в табл. 4. Як свідчать дані цієї таблиці усі райони області розподілені за умовами виробництва на дві групи, а за ефективністю господарювання – на чотири підгрупи.

Таблиця 4. Оцінка ступеня конкурентних переваг по агропідприємствах Житомирської області в середньому за 2000-2007 рр.

Умови виробництва	Ефективність господарювання	Природно-кліматична зона	Кількість районів	Ступінь конкурентних переваг рівнів ресурсовіддачі у % до середніх даних по області		
				Δ Kp	з них за рахунок:	
					Δ Kp (Ky)	Δ Kp (Ke)
A	B	B	1	2=3+4	3	4
I Ky > 1	1 Ke > 1	Лісостеп	3	38	28	10
	2 Ke < 1	Перехідна	2	13	9	4
II Ky < 1	3 Ke > 1	Лісостеп	3	7	17	-10
		Перехідна	2	-9	-21	12
	4 Ke < 1	Полісся	4	-27	-34	7
		Перехідна	4	-23	-11	-12
		Полісся	5	-34	-29	-5

До першої підгрупи входять райони що мають кращі умови виробництва: три райони лісостепової зони – Попільнянський (рейтингове місце за конкурентоспроможністю – № 3), Чуднівський (№ 4), Бердичівський (№ 11) та два райони перехідної зони – Брусилівський (№ 7) і Нов. Волинський (№ 9). Всі вони займають вищі рейтингові місця за конкурентоспроможністю і мають кращий фінансовий стан: рентабельність, платоспроможність, ліквідність. Тому ризик повернення кредитних ресурсів і спроможності швидко розраховуватися за короткостроковими зобов'язаннями у них буде мінімальним.

До другої підгрупи входять три райони лісостепової зони – Ружинський (№ 12), Любарський (№ 17) і Андрушівський (№ 22), що мають кращі умови виробництва та низький ступінь організації й управління підприємством та нераціональне використання виробничих ресурсів (Андрушівський район) і неефективне господарювання. Агропідприємства цих районів є нерентабельними, неплатоспроможними і

неліквідними тому мають високий ризик своєчасного повернення кредитних ресурсів. У зв'язку з цим вони потребують систематичного контролю зі сторони вищестоящих органів за станом раціональності використання виробничих ресурсів та за використанням фінансових ресурсів за цільовим призначенням.

До третьої підгрупи входять райони з гіршими умовами виробництва, але з високою ефективністю господарювання: два райони перехідної зони – Овруцький (№ 1) і Коростишівський (№ 8) та чотири райони поліської зони – В.Волинський (№ 2), Народицький (№ 5), Олевський (№ 6) і Баранівський (№ 10). Всі вони мають вищі рейтингові місця (перша десятка) за конкурентоспроможністю, однак мають дефіцит власних обігових коштів, низьку рентабельність, платоспроможність і ліквідність тому потребують адресної фінансової допомоги на покращення природноекономічних умов виробництва у вигляді цільового фінансування, дотацій, субсидій та пільг податкових і кредитних ставок, а також створення

реальних пільгових умов сільськогосподарським товаровиробникам щодо користування довгостроковими кредитними коштами.

Оцінку конкурентних переваг проведено з використанням комплексу факторних і результативних показників господарювання (табл. 5).

Таблиця 5. Умови і результати виробництва конкурентоспроможних агропідприємств, 2000-2007 рр.

Показники	Умовні позначення	Групи агропідприємств за конкурентоспроможністю		Конкурентні переваги, %
		неконкурентоспроможні	конкурентоспроможні	
А	Б	1	2	$z=2/1*100$
Середньорічна кількість підприємств		470	216	46
Коефіцієнт ефективності виробництва	Ке	0,84	1,20	143
Індекс якості земель з еко. коефіцієнтом	іб <sub>з</sub>	0,46	0,49	107
Забезпеченість ресурсами:				
трудовами, люд./га	Тп	6,8	7,7	113
засобами праці, тис.грн./100га	Сп	370	378	102
предметами праці, тис.грн./100га	Мп	43,3	51,6	119
Виробництво валової продукції:				
на 1га с.-г. угідь, тис. грн.	Вп	428	735	172
на 1робітника, тис. грн.	Вт	6,3	9,6	152
на 1грн. мат. витрат, грн.	Вм	0,99	1,43	144
Розподіл валового доходу, %:				
фонд відшкодування	Мв	1,01	0,70	69
фонд особистого споживання	Ов	0,22	0,18	82
фонд суспільного накопичення	Ав	0,13	0,07	54
Рентабельність виробництва, %		-0,36	0,05	114
Результат, тис. грн.: + прибуток, - збиток		-777	191	5,1р
Середньорічна оплата праці робітника, тис. грн.	От	1,35	1,7	126

Усі підприємства Житомирської області розподілено на дві групи за конкурентоспроможністю. Дані табл. 5 свідчать про те, що у середньому за 2000-2007 роки лише третя частина агропідприємств Житомирщини є конкурентоспроможними: до неї увійшли всі агропідприємства, що мають ефективність

виробництва вище середньої по області, тобто коефіцієнт ефективності виробництва більший за одиницю. Картину конкурентних переваг цієї групи агропідприємств проти неконкурентоспроможних агропідприємств за всіма об'єктивними і суб'єктивними чинниками відображено на рис. 2.

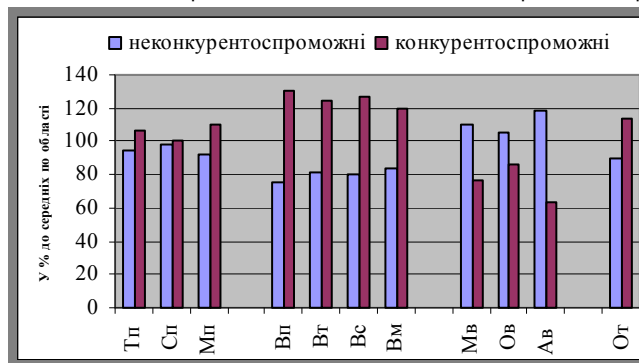


Рис. 2. Конкурентоспроможні переваги конкурентоспроможних агропідприємств Житомирщини, 2000-2007 рр.

Дані рис. 2 відображають значні суттєві переваги всіх виробничих ресурсів та оплати праці робітників. Вплив конкурентоспроможних агропідприємств лише за зональності на конкурентні переваги відображено у табл. 6. Суб'єктивними чинниками: більш високим рівнем використання

Таблиця 6. Зональні особливості умов господарювання по групах агропідприємств Житомирщини в середньому за 2000-2007 роки

Показники	Зона	Групи агропідприємств за коефі-цієнтом ефективності виробництва		Конкурентні переваги, %
		неконкурентоспроможні	конкурентоспроможні	
А	Б	1	2	$z=2/1*100$
Кількість підприємств у % до підсумку по зоні	Лісостеп	56	44	100*
	Перехідна	60	40	100
	Полісся	61	39	100
Коефіцієнт ефективності виробництва Ке	Лісостеп	0,85	1,18	139
	Перехідна	0,80	1,23	154
	Полісся	0,83	1,20	145
Індекс якості земель з еко. коефіцієнт-том іб <sub>з</sub>	Лісостеп	0,76	0,75	99
	Перехідна	0,43	0,51	119
	Полісся	0,31	0,31	100
Забезпеченість трудовими ресурсами, люд./га Тп	Лісостеп	8,3	8,8	104
	Перехідна	6,8	7,6	112
	Полісся	6,0	6,4	107
Забезпеченість засобами праці, тис. грн./100га Сп	Лісостеп	419	358	85
	Перехідна	401	473	118
	Полісся	328	328	100
Забезпеченість предметами праці, тис. грн./100га Мп	Лісостеп	71,1	73,8	104
	Перехідна	37,6	50,9	135
	Полісся	24,5	25,8	105

\* Сума гр.1 + гр. 2

Дані табл. 6 дозволяють зробити такі висновки: відсоткова частка конкурентоспроможних агропідприємств знижується у поліській зоні проти інших зон; коефіцієнт ефективності виробництва не

має зональної диференціації; усі агропідприємства в межах своєї зони вирівняні за бонітетом та екологічним коефіцієнтом, тобто мають одно якісні

землі. Загальну картину зональної диференціації умов виробництва відображає рис. 3.

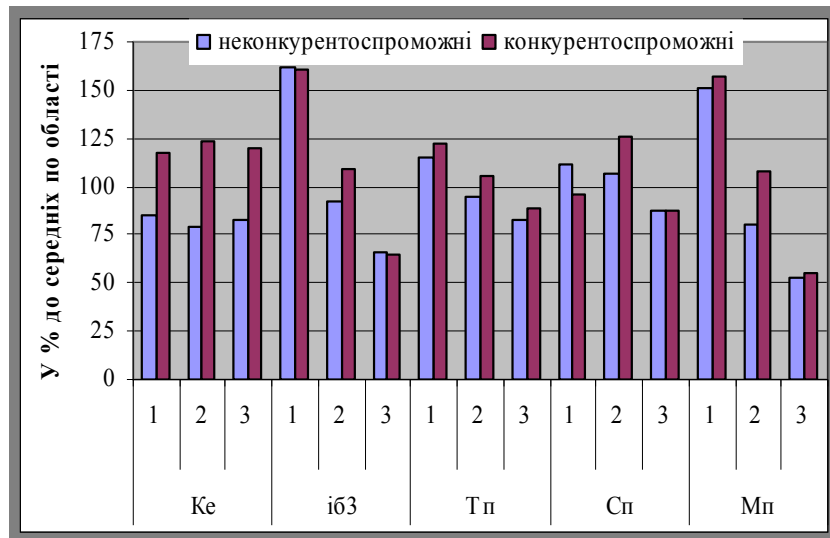


Рис. 3. Зональна диференціація конкурентних переваг умов виробництва конкурентоспроможних агропідприємств Житомирщини, 2000-2007 рр.

(1 – лісостепова зона, 2 – перехідна зона, 3 – поліська зона)

Дані рис. 3. відображають диференціацію рівнів усіх показників за трьома ознаками: по-перше, сполучені стовпчики відображають за всіма показниками значні конкурентні переваги агропідприємств, що господарюють ефективно ( $K_e > 100$ ), проти тих, що мають  $K_e < 100$ ; по-друге, співставлення трьох пар стовпчиків по кожному показнику (за горизонтальною шкалою) дає уяву про наявність суттєвої зональної диференціації рівнів забезпеченості агропідприємств різних зон виробничими ресурсами; по-третє, висота стовпчиків (за вертикальною шкалою) свідчить про

диференціацію рівнів показників відносно середньообласного рівня (100 %) – конкурентоспроможні агропідприємства мають (за деяким виключенням) рівень забезпеченості всіма ресурсами вищий за середній рівень по області у лісостеповій та перехідній зонах, а неконкурентоспроможні – лише у лісостеповій зоні.

Різна забезпеченість агропідприємств виробничими ресурсами у різних зонах обумовлює різний рівень продуктивних сил, що сконцентрований в кожній зоні і впливає на рівень господарювання (табл. 7).

Таблиця 7. Залежність ефективності виробництва від продуктивних сил виробничих ресурсів Житомирщини, 2000-2007 рр.

Показники	Зона	Групи агропідприємств за коефіцієнтом ефективності $K_e$		Конкурентні переваги, %	
		неконкурентоспроможні	конкурентоспроможні		
<i>Вироблено валової продукції (В):</i>					
на 100 га с.-г. угідь, тис грн.	Вп	Лісостеп	713	1008	141
		Перехідна	416	799	192
		Полісся	272	361	133
на 1-го робітника, тис грн.	Вт	Лісостеп	9,5	11,8	124
		Перехідна	6,5	10,4	160
		Полісся	4,7	5,7	121
на 1 грн. амортизації, грн.	Ва	Лісостеп	10,1	16,2	160
		Перехідна	8,5	19,7	232
		Полісся	7,2	15,5	215
на 1 грн. матеріальних витрат, грн.	Вм	Лісостеп	0,99	1,33	134
		Перехідна	0,96	1,58	165
		Полісся	1,10	1,40	127

Дані табл. 7 свідчать про продуктивні сили виробничих ресурсів, які є найвищим у лісостеповій зоні і найнижчим – у поліській за виключенням матеріальних ресурсів (Вм). При цьому, конкурентоспроможні агропідприємства мають значні конкурентні переваги у

використанні усіх видів ресурсів, які є відносно вищими у перехідній зоні. Більш наочну картину зональної диференціацію продуктивних сил виробничих ресурсів дає рис. 4.

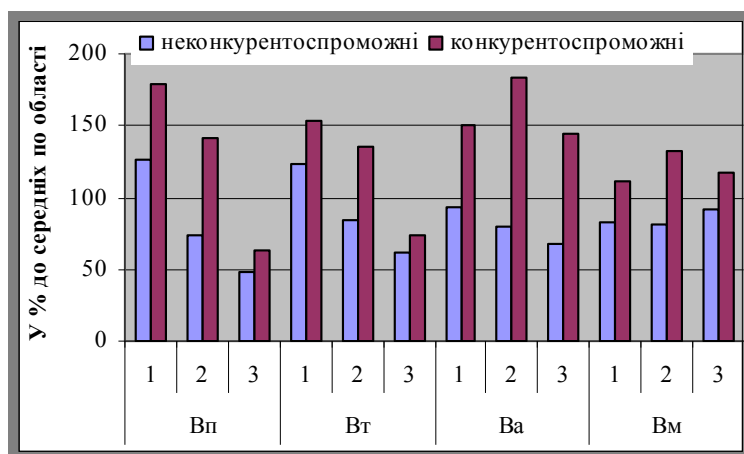


Рис. 4. Зональна диференціація конкурентних переваг ресурсовіддачі конкурентоспроможних агропідприємств Житомирщини, 2000-2007 рр.

Дані рис. 4 відображають і ще раз підтверджують суттєву залежність продуктивних сил усіх виробничих ресурсів – земельних (Вп), трудових (Вт) і матеріально-технічних (Ва і Вм) – від зональних особливостей умов виробництва. При цьому конкурентоспроможні агропідприємства перехідної зони мають більш суттєві конкурентні переваги (у зоні №2 висоти двох сполучених стовпців дуже контрастні). Ці переваги спостерігаються і при розподілі доходів (табл. 8).

Таблиця 8. Вплив конкурентоспроможності агропідприємств Житомирщини на розподіл доходів, 2000-2007 рр.

Показники	Умовні позначення	Зона	Групи агропідприємств за коефіцієнтом ефективності виробництва - Ке		Конкурентні переваги, %
			Неконкурентоспроможні	Конкурентоспроможні	
<b>Розподіл валового доходу, % до загального обсягу</b>					
Фонд відшкодування	Фв	Лісостеп	114	73	64
		Перехідна	123	64	52
		Полісся	94	72	76
Фонд суспільного накопичення	Фн	Лісостеп	15	7	47
		Перехідна	15	7	47
		Полісся	16	7	44
Фонд особистого споживання	Фс	Лісостеп	22	16	80
		Перехідна	23	17	74
		Полісся	26	24	92
<b>Кінцеві результати виробництва</b>					
Рентабельність, %		Лісостеп	-51,4	4,0	+55,4
		Перехідна	-60,2	11,5	+71,7
		Полісся	-35,6	-3,3	-32,3
Доходи, тис. грн.: + прибуток - збиток	У	Лісостеп	-325	66	+391
		Перехідна	-341	139	+480
		Полісся	-111	-15	-96
Середньорічна оплата праці робітника, тис грн.	От	Лісостеп	1,77	1,95	110
		Перехідна	1,41	1,76	125
		Полісся	1,15	1,41	123

Розподіл доходів і кінцеві результати виробництва також пов'язані із зональністю, про що свідчать як дані табл. 8 так і дані рис. 5.

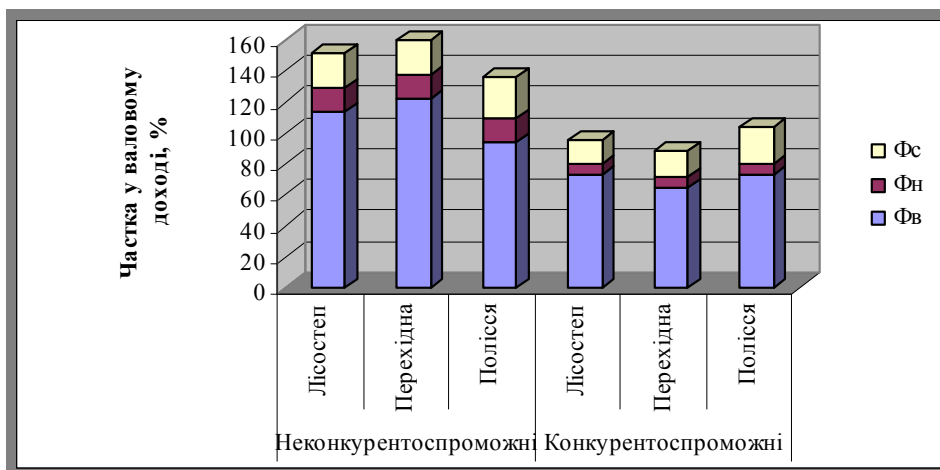


Рис. 5. Зональна диференціація конкурентних переваг у розподілі доходів агропідприємств Житомирщини, 2000-2007 рр.

Дані рис. 5. відображають значні конкурентні переваги конкурентоспроможних агропідприємств в розподілі доходів: вони формують фонди розподілу за рахунок власних доходів (висоти стовпців нижче 100%). У

той же час неконкурентоспроможні агропідприємства використовують на ці цілі усі власні доходи та залучені кредитні засоби, маючи у підсумку значні збитки (рис. 6).

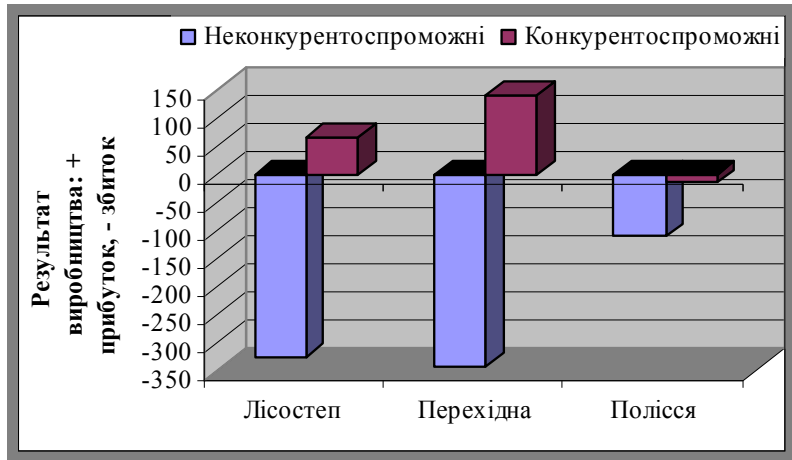


Рис. 6. Конкурентні переваги результатів виробництва конкурентоспроможних агропідприємств Житомирщини, 2000-2007 рр.

Дані рис. 6 свідчать про те, що усі конкурентоспроможні агропідприємства лісостепової та перехідної зон є прибутковими, а поліської – збитковими; усі неконкурентоспроможні агропідприємства є збитковими. При цьому у перехідній зоні

конкурентоспроможні агропідприємства мають найвищі прибутки, а неконкурентоспроможні – найвищі збитки. Висока збитковість більшості агропідприємств Житомирщини обумовлюється диспропорційністю складових економічного механізму (рис. 7).

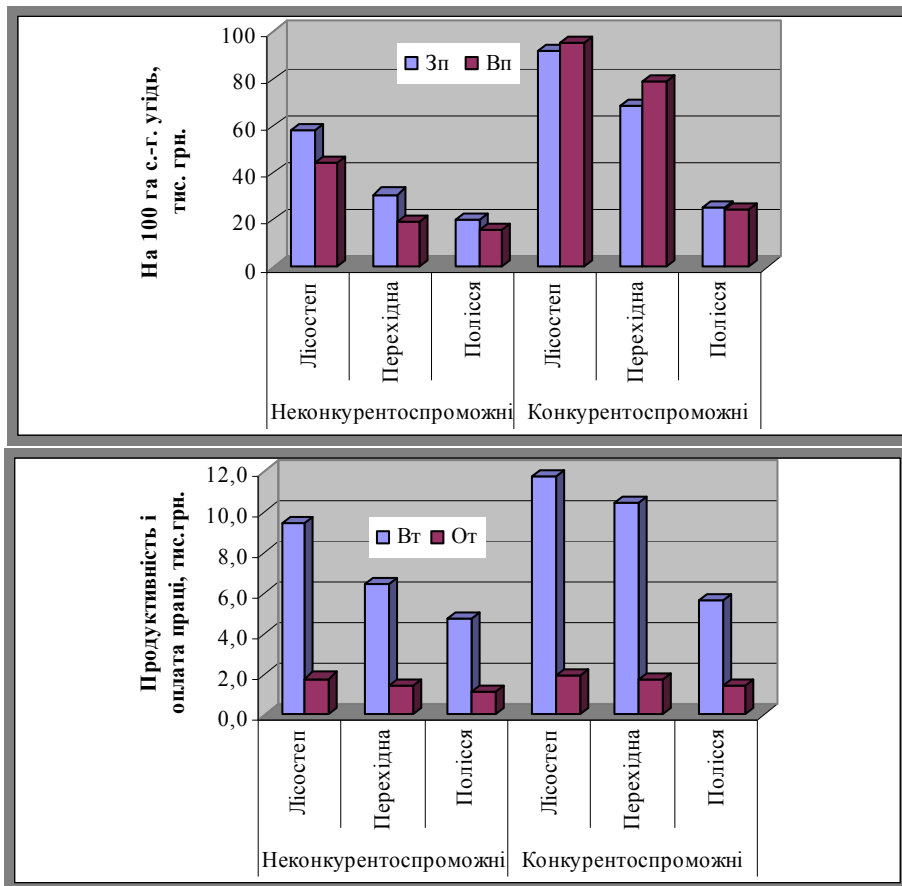


Рис. 7. Диспропорційність складових економічного механізму у Житомирській області, 2000-2007 рр.

Дані рис. 7 свідчать про те, що конкурентоспроможні агропідприємства мають набагато вищий рівень концентрації виробництва, вищі продуктивність земель та праці. При цьому продуктивність земель перевищує вкладання капіталу в розрахунку на одиницю площі. У той

же час неконкурентоспроможні агропідприємства виробляють продукції набагато менше, чим вкладають капітал в розрахунку на одиницю площі. Крім цього у всіх агропідприємствах спостерігається диспропорційність між оплатою (От) та продуктивністю (Вт) праці, що знижує



матеріальні стимули робітників і значно погіршує фінансовий стан підприємств, дестабілізує конкурентні можливості.

Зміцнення або дестабілізація конкурентних можливостей агропідприємств залежить від зональних

відмінностей в потенційних можливостях розвитку виробництва та ступеня впливу природнокліматичних і ресурсних чинників (рис. 8).

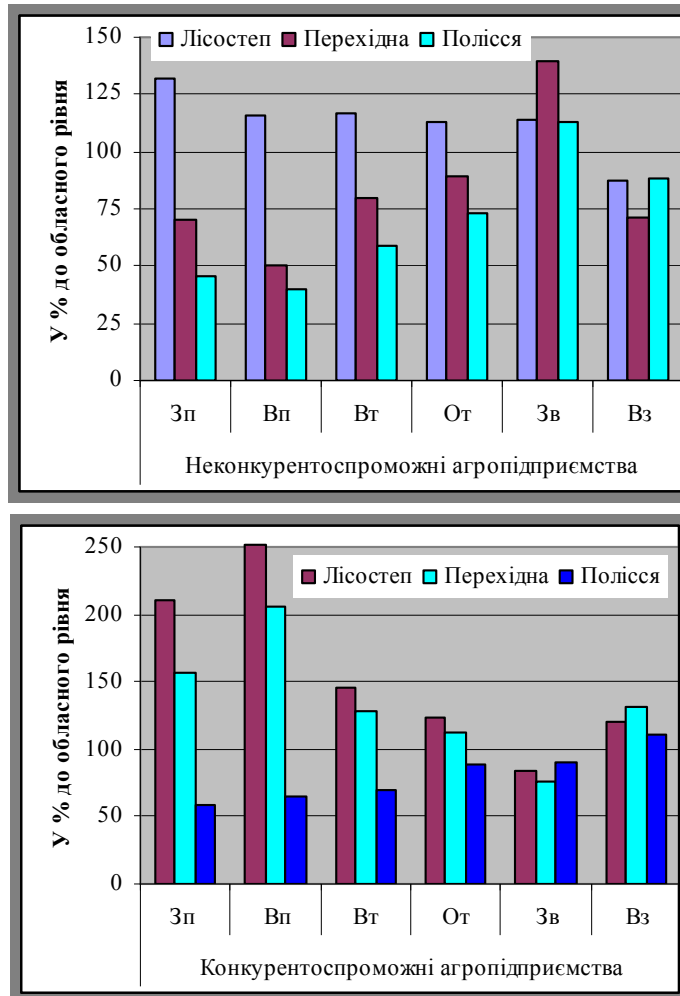


Рис. 8. Вплив зональності на конкурентні можливості і конкурентні переваги в агровиробництві Житомирщини, 2000-2007 рр.

Дані рис. 8 відображають вплив зональності на конкурентні можливості і конкурентні переваги в агровиробництві Житомирщини. Цей вплив здійснюється по-різному на неконкурентоспроможні і конкурентоспроможні агропідприємства: рівні всі показники по відношенню до середнього по області значно вищі в лісостеповій зоні для неконкурентоспроможних, а для конкурентоспроможних агропідприємств – і в лісостеповій, і в перехідній зонах; виключення складають два показники – затратоємність (вища у всіх зонах по неконкурентоспроможних і навпаки нижча по конкурентоспроможних агропідприємствах) та окупність витрат продукцією (нижча у всіх зонах по неконкурентоспроможних і навпаки вища по конкурентоспроможних агропідприємствах).

Зміцнення конкурентних позицій агропідприємств забезпечує: зміцнення становища регіону в територіальному поділі праці та міжрегіональній інтеграції; залучення вітчизняних та іноземних інвестицій для здійснення програм розміщення і регіонального розвитку продуктивних сил; розвиток виробничої інфраструктури регіону як важливої умови раціоналізації схем руху товарів та прискорення обороту матеріально-речових ресурсів у процесі

відтворення; зміцнення фінансово-кредитної та бюджетної системи регіону.

Висновки та перспективи подальших досліджень Таким чином, зміцнення конкурентних позицій агропідприємств забезпечує стійкий розвиток регіональної системи і нейтралізацію негативних відхилень в економічному ринковому просторі країни. Важливо максимально реалізувати конкурентні можливості агропідприємств з тим, щоб вони змогли використати свої переваги в спеціалізації та комплексному розвитку. Для цього потрібне прийняття владними структурами практичних рішень, які забезпечували б:

- посилення конкурентних позицій, створення умов стабілізації, розширення виробничих можливостей з метою залучення інвесторів;
- створення системи регіональних пільг і гарантій для діяльності підприємницьких, комерційних структур та інвесторів;
- захист інтересів агропідприємств всередині регіону;
- створення умов для того, щоб кожний суб'єкт регіону максимально мірою використовував свій внутрішній потенціал і все менше претендував на постійну державну допомогу.

Виконання перелічених функцій регіональними системами є умовою формування соціально-економічного правового середовища, що гарантує соціальну, економічну й екологічну безпеку. При цьому зміцнюються конкурентні позиції самих регіонів.

Конкурентне економічне становище - це принципово нове явище глибоко пронизує всі сфери діяльності підприємств і організацій. Для досягнення успіху потенційні конкурентні можливості мають бути реалізовані. Лише тоді суб'єкт регіональної економіки здобуває стійку позицію в конкурентній боротьбі. При цьому практика потребує постійного підтвердження конкурентних позицій, удосконалення їх відповідно до змін у кон'юктурі ринку. Досягається це завдяки стимулюванню чинників, що забезпечують розвиток конкурентних позицій суб'єкта ринку, а саме: матеріально-технічний і маркетинговий рівень діяльності підприємства; науково-інформаційна база для супроводження виробничої та комерційної діяльності; ступінь зносу виробничих фондів; якість вироблених товарів і послуг, витрати на їх виробництво і реалізацію; надійна сировинна і паливно-енергетична база; відповідність технологічного і технічного рівня підприємства сучасним вимогам науково-технічного прогресу; фінансова стабільність і кредитоспроможність підприємства.

#### Список використаної літератури:

1. *Азоев Г.Л.* Конкуренция: анализ, стратегия и практика / Г.Л. Азоев. – М.: Центр экономики и маркетинга, 1996. – 208 с. 2. *Бидик А.Г.* Аналіз і оцінка конкурентоспроможності підприємства / А.Г. Бидик // Наукові записки. 36. наук. пр. каф. екон. аналізу ТАНГ. Вип. 11. – Ч. 1. – Тернопіль: Економічна думка, 2002. – С. 161–164. 3. *Економіка аграрних підприємств.* Підруч. – 2-е вид., доп. і перероб. /В.Г. Андрійчук. – К.: КНЕУ, 2002. – 624 с. 4. *Економіка підприємства:* Підруч. / За заг. ред. С.Ф. Покропивного. – Вид. 2-е, перероб. і доп. – К.: КНЕУ, 2001.–528 с. 5. *Кваша С.М.* Конкурентоспроможність вітчизняної аграрної продукції в умовах вступу України до СОТ / С.М. Кваша, О.Ф. Лука //

*Економіка України, 2003. – № 10. – С. 79–85.* 6. *Лановий А.О.* Визначення та оцінка конкурентоспроможності продукції / А.О. Лановий, В.М. Полозова // Вісник технологічного університету Поділля, 2000.– № 3. – Ч. 1. – С. 74–77. 7. *Лука О.Ф.* Міжнародна конкурентоспроможність сільсько-господарського виробництва в Україні / О.Ф. Лука // Економіка АПК, 2004. – № 5. – С. 131–137. 8. *Основи аграрного підприємництва /* За ред. М. Й. Маліка. – К.: Інститут аграрної економіки, 2002. – 582 с. 9. *Основи економічної теорії.* / За ред. С.В. Мочерного. – К.: ВЦ „Академія”, 1998. – 464 с. 10. *Пасхавер Б.Й.* Пріоритети продовольчого ціноутворення / Б.Й. Пасхавер // Економіка України, 2003. – № 4. – С. 4–11. 11. *Позняк С.В.* Конкурентні переваги і конкурентоспроможність / С.В. Позняк // Актуальні проблеми економіки, 2002. – № 1. – С. 50–54. 12. *Саблук П.Т.* Аграрна реформа як умова соціально-економічного розвитку сільських територій / П.Т. Саблук // Економіка АПК, 2003. – № 10. – С. 151–152. 13. *Тарасова В.В.* Ресурсоемність і ресурсовіддача в агровиробництві: [Монографія]. – Житомир: ДАУ, 2007. – 332 с. 14. *Трофимов В.В.* Критерии оценки конкурентоспособности продукции / В.В. Трофимов // Вісник технологічного університету Поділля, 2000. – № 3. – Ч. 1. – С. 118–120. 15. *Трубилин А.* Конкурентоспособность – главный фактор эффективности производства / А. Трубилин // АПК: экономика, управление, 2002. – № 12. – С. 39–46. 16. *Файчук О.М.* Оцінка виробництва конкурентоспроможної продукції за технічними параметрами / О.М. Файчук // Економіка АПК, 2004. – № 10. – С. 134–139. 17. *Фасхиев Х.* Оценка конкурентоспособности новой техники / Х. Фасхиев // Маркетинг, 1998. – № 6.

ТАРАСОВА В.В. – кандидат економічних наук, професор Житомирського Національного агроекологічного університету