

МОДЕЛЮВАННЯ СТРУКТУРИ ВИРОБНИЧИХ ПІДПРИЄМСТВ З МЕТОЮ ВИЗНАЧЕННЯ ІНФОРМАЦІЙНИХ ВЗАЄМОЗВ'ЯЗКІВ ТА ПІДПОРЯДКУВАННЯ СТРУКТУРНИХ ЕЛЕМЕНТІВ

Розглянуто моделювання структури виробничих підприємств з метою визначення інформаційних взаємозв'язків та підпорядкування структурних елементів

В ринкових умовах господарювання українських виробничих підприємств важливим є і завжди буде мати значення низка факторів, що утворюють елементи структури та забезпечують комерційну ефективність виробничо-господарської діяльності підприємств, ритмічність виробництва, зниження витрат на виробництво. Тому питанню побудови оптимальної структури виробничого підприємства приділено значної уваги, що є передумовою по створенню моделей і підмоделей інформаційних потоків для подальшої роботи щодо побудови підсистем оперативного обліку та контролю.

Метою даної статті є вивчення загальних підходів та практичних аспектів щодо побудови організаційної структури виробничих підприємств та побудова оптимальної організаційної системи виробничого підприємства і його оптимальної структури для подальшого прийняття управлінських рішень за даними оперативного обліку та контролю. Загальні підходи та практичні аспекти досліджувались на прикладі

виробничих підприємств України, що мають повний (замкнений) цикл виробництва. Тобто вони є повністю забезпеченими всіма необхідними цехами і відповідними службами для виготовлення і реалізації своєї власної продукції. Дане не означає, що такі підприємства не закуповують або не можуть закуповувати напівфабрикати і комплектуючі вироби для власних виробничих потреб.

Змоделюємо структуру виробничого підприємства.

Будемо вважати, що головним керівником умовного виробничого підприємства буде Генеральний директор, а його заступники – директори з відповідних питань.

Першим блоком є економічне керівництво виробничого підприємства, відразу зазначимо, що тут навмисне виключено такі органи та посади, як: загальні збори, ревізійну комісію, президент, рада. До першого блоку можна включити крім першої особи (генерального директора) і директора з економіки, головного бухгалтера див. рис. 1.

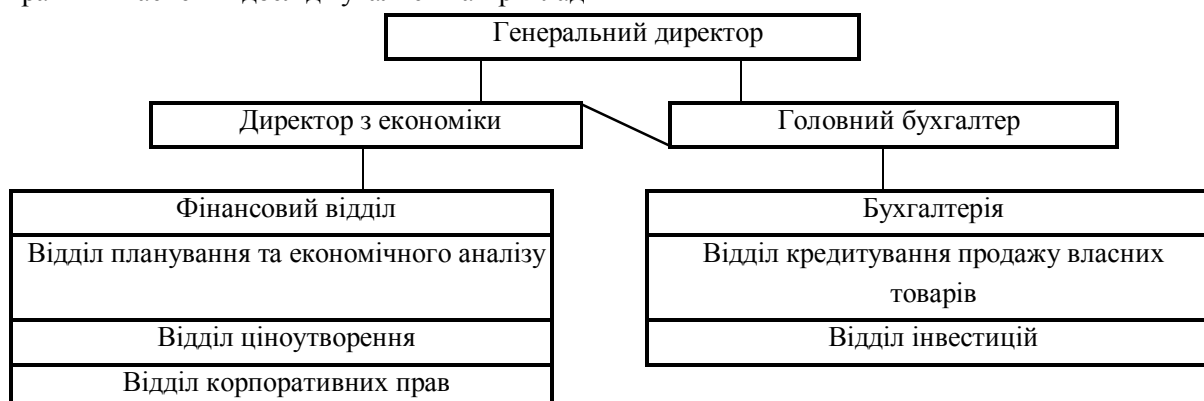


Рис. 1. Схема блоку структурних елементів економічного керівництва виробничого підприємства

Другий блок – технічний, функціонально відповідальний за розробку товарів і технологій у відповідальний за розробку товарів і експериментальне та серійне виробництво, технологій та за експериментальне див.рис.2.

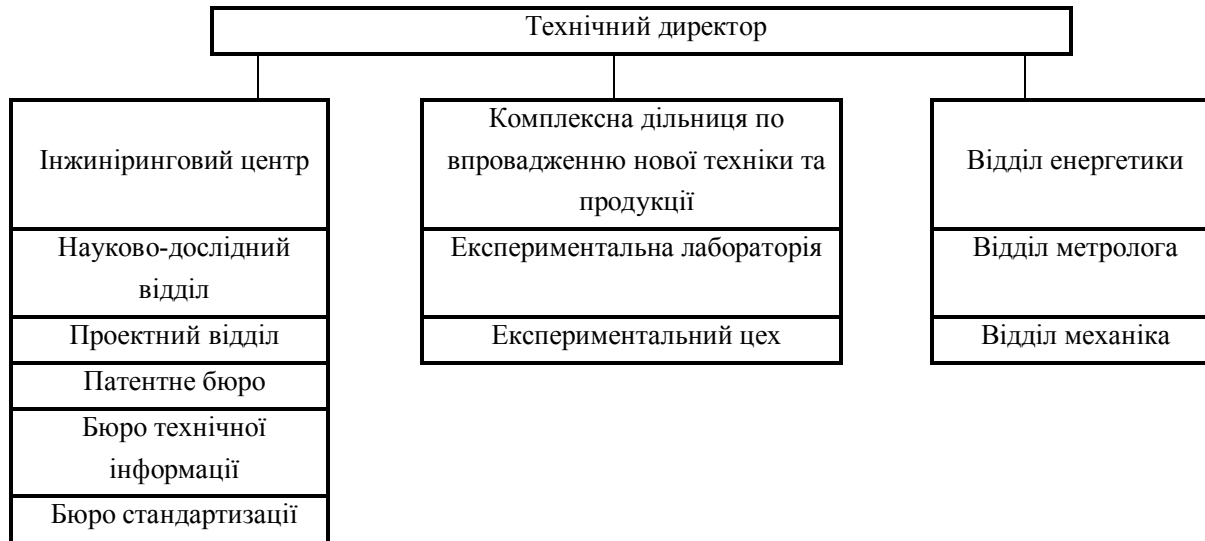


Рис.2. Схема технічного блоку структурних елементів виробничого підприємства

Третій блок – матеріально-технічного комплектуючих виробів, запасних частин, забезпечення, функціонально відповідальний тари для розробки товарів і технологій та за постачання сировини, матеріалів, виробництва, див.рис.3.



Рис.3. Схема блоку структурних елементів матеріально-технічного забезпечення виробничого підприємства

Четвертий блок функціонально відповідальний за виробництво товарів, див.рис.4.

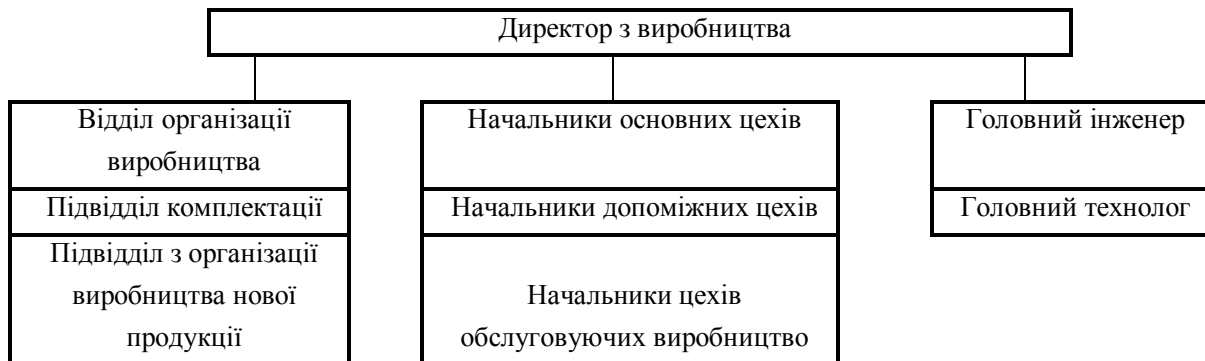


Рис.4. Схема блоку структурних елементів виробництва підприємства

П'ятий блок функціонально відповідальний за маркетингову роботу, див.рис.5.



Рис.5. Схема блоку структурних елементів маркетингу виробничого підприємства

Шостий блок функціонально відповідальний за реалізацію готової продукції власного виробництва, див.рис.6.



Рис.6. Схема блоку структурних елементів реалізації готової продукції виробничого підприємства

Сьомий блок – сервісу та обслуговування, обслуговування товарів, гарантійне та функціонально відповідальний за сервісне післягарантійне їх обслуговування, див.рис.7.

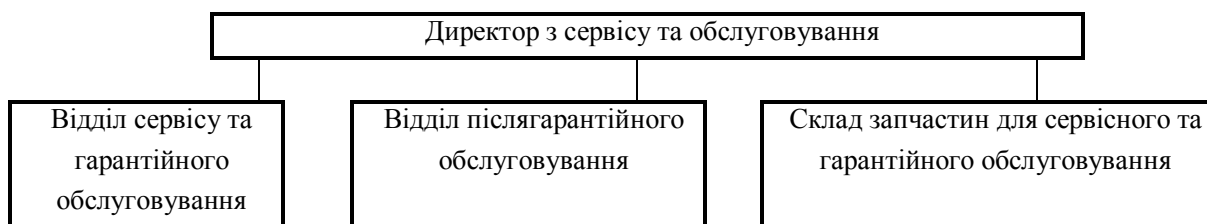


Рис.7. Схема блоку структурних елементів сервісу та обслуговування виробничого підприємства

Звичайно дана структура (наповнення її структурними елементами) в ринкових умовах господарювання не є вичерпною. На виробничому підприємстві існують ще відповідні директори з властивими їм функціями, відділами, але робота ввіреним їм структурним елементам суб'єкта господарювання прямо не впливає на життєвий цикл товару та на його вартість.

Незважаючи на це слід також їх вказати, так як структура виробничого підприємства буде вважатись неповною. Так до них можуть належати:

Директор з кадрових питань та побуту, в компетенції якого або яких є:

- відділ кадрів,
- відділ по роботі з акціонерами,

- соціальна служба,
- здоровпункт,
- бібліотека,
- їдальня.

Директор з якості, йому належать:

- виробнича лабораторія,
- відділ технічного контролю.

Директор з зовнішньоекономічних питань,

що керує:

- відділом з експорту,
- відділом з імпорту.

Директор з безпеки, йому

підпорядковуються:

- юридичний відділ,
- контрольно-ревізійний відділ,
- служба охорони,
- відділ економічної безпеки,
- інформаційно-аналітичний відділ.

Директор з інформаційних технологій,

який керує:

- відділ телекомунікаційних та комп'ютерних мереж,
- відділ інформаційних технологій,
- канцелярія.

Директор з капітального будівництва та можливо інші.

Питання побудови оптимальної структури виробничого підприємства є важливою

передумовою для подальшого створення моделей і підмоделей інформаційних потоків для роботи щодо побудови підсистем оперативного обліку та контролю. На основі даних оперативного обліку та контролю, в тому числі проміжних, прийматимуться оперативні управлінські рішення менеджерами всіх структурних підрозділів.

КОЧУБЕЙ Марина Євгенівна – кандидат економічних наук, доцент кафедри обліку і аудиту Херсонського національного технічного університету, здобувач ступеня доктора економічних наук кафедри бухгалтерського обліку КНЕУ імені Вадима Гетьмана